



คำหมายอากาศเพื่อการเกษตรราย 3 เดือน ระหว่างเดือน พฤศจิกายน พ.ศ. 2564 – มกราคม พ.ศ. 2565

กระทรวงดิจิทัลเพื่อเศรษฐกิจและสังคม

ฉบับที่ 11/2564

คำหมายลักษณะอากาศ

1. ในระยะ 3 เดือนนี้ คาดว่า ปริมาณฝนรวมประเทศไทยทั้งประเทศจะใกล้เคียงค่าปกติ ยกเว้นบริเวณภาคใต้ฝั่งตะวันออก จะมีปริมาณฝนรวมสูงกว่าค่าปกติประมาณร้อยละ 10 และภาคใต้ฝั่งตะวันตก จะมีปริมาณฝนรวมสูงกว่าค่าปกติประมาณร้อยละ 20 โดยภาคเหนือจะมีปริมาณฝนรวมประมาณ 40-60 มิลลิเมตร (ค่าปกติ 48 มม.) ภาคตะวันออกเฉียงเหนือ ประมาณ 20-40 มิลลิเมตร (ค่าปกติ 29 มม.) ภาคกลาง ประมาณ 30-50 มิลลิเมตร (ค่าปกติ 42 มม.) กรุงเทพมหานครและปริมณฑล ประมาณ 60-100 มิลลิเมตร (ค่าปกติ 77 มม.) ภาคตะวันออก ประมาณ 70-100 มิลลิเมตร (ค่าปกติ 84 มม.) ภาคใต้ฝั่งตะวันออก ประมาณ 780-900 มิลลิเมตร (ค่าปกติ 771 มม.) และภาคใต้ฝั่งตะวันตก ประมาณ 360-460 มิลลิเมตร (ค่าปกติ 342 มม.)

สำหรับอุณหภูมิต่ำสุดเฉลี่ยของประเทศไทยทั้งประเทศจะมีค่าสูงกว่าค่าปกติเล็กน้อย โดยจะมีอุณหภูมิสูงสุดเฉลี่ยทั้งประเทศ 30-32 องศาเซลเซียส (ค่าปกติ 31.5 °ซ.) และอุณหภูมิต่ำสุดเฉลี่ยทั้งประเทศ 21-22 องศาเซลเซียส (ค่าปกติ 21.3 °ซ.)

2. เดือนพฤศจิกายน ปริมาณฝนรวมประเทศไทยทั้งประเทศจะใกล้เคียงค่าปกติ ยกเว้นบริเวณภาคใต้ฝั่งตะวันออก จะมีปริมาณฝนรวมสูงกว่าค่าปกติประมาณร้อยละ 10 และภาคใต้ฝั่งตะวันตก จะมีปริมาณฝนรวมสูงกว่าค่าปกติประมาณร้อยละ 20 โดยจะมีปริมาณฝนรวมตามภาคต่างๆดังนี้ ภาคเหนือประมาณ 20-40 มม. ภาคตะวันออกเฉียงเหนือประมาณ 10-30 มม. ภาคกลาง ประมาณ 20-40 มม. ภาคตะวันออกประมาณ 40-60 มม. กรุงเทพมหานครและปริมณฑลประมาณ 30-50 มม. ภาคใต้ฝั่งตะวันออกประมาณ 360-450 มม. ภาคใต้ฝั่งตะวันตกประมาณ 200-260 มม.

อุณหภูมิเฉลี่ยของประเทศไทยจะสูงกว่าค่าปกติเล็กน้อย โดยประเทศไทยทั้งตอนบนและตอนล่างจะมีอุณหภูมิสูงสุดเฉลี่ย 31-33 องศาเซลเซียส และอุณหภูมิต่ำสุดเฉลี่ย 22-24 องศาเซลเซียส

3. เดือนธันวาคม ปริมาณฝนรวมประเทศไทยทั้งประเทศจะใกล้เคียงค่าปกติ ยกเว้นบริเวณภาคใต้ฝั่งตะวันออก จะมีปริมาณฝนรวมสูงกว่าค่าปกติประมาณร้อยละ 10 โดยจะมีปริมาณฝนรวมตามภาคต่างๆดังนี้ ภาคเหนือ ภาคตะวันออกเฉียงเหนือ ภาคกลาง และภาคตะวันออก จะมีปริมาณฝนน้อยกว่า 10 มม. กรุงเทพมหานครและปริมณฑลประมาณ 10-20 มม. ภาคใต้ฝั่งตะวันออกประมาณ 290-350 มม. ภาคใต้ฝั่งตะวันตกประมาณ 80-120 มม.

อุณหภูมิเฉลี่ยของประเทศไทยจะมีค่าสูงกว่าค่าปกติเล็กน้อย โดยประเทศไทยตอนบนจะมีอุณหภูมิสูงสุดเฉลี่ย 29-31 องศาเซลเซียส และอุณหภูมิต่ำสุดเฉลี่ย 20-22 องศาเซลเซียส ส่วนภาคใต้จะมีอุณหภูมิสูงสุดเฉลี่ย 30-32 องศาเซลเซียส และอุณหภูมิต่ำสุดเฉลี่ย 23-25 องศาเซลเซียส

4. เดือนมกราคม ปริมาณฝนรวมประเทศไทยทั้งประเทศจะใกล้เคียงค่าปกติ ยกเว้นบริเวณภาคใต้ฝั่งตะวันออก จะมีปริมาณฝนรวมสูงกว่าค่าปกติประมาณร้อยละ 30 และภาคใต้ฝั่งตะวันตก จะมีปริมาณฝนรวมสูงกว่าค่าปกติประมาณร้อยละ 20 โดยจะมีปริมาณฝนรวมตามภาคต่างๆดังนี้ ภาคเหนือ ภาคตะวันออกเฉียงเหนือ และภาคกลาง จะมีปริมาณฝนน้อยกว่า 10 มม. กรุงเทพมหานครและปริมณฑลประมาณ 10-30 มม. ภาคตะวันออกประมาณ 20-40 มม. ภาคใต้ฝั่งตะวันออกประมาณ 120-160 มม. ภาคใต้ฝั่งตะวันตกประมาณ 60-90 มม.

อุณหภูมิเฉลี่ยของประเทศไทยจะมีค่าสูงกว่าค่าปกติเล็กน้อย โดยประเทศไทยตอนบนจะมีอุณหภูมิสูงสุดเฉลี่ย 30-32 องศาเซลเซียส และอุณหภูมิต่ำสุดเฉลี่ย 19-22 องศาเซลเซียส ส่วนภาคใต้จะมีอุณหภูมิสูงสุดเฉลี่ย 30-32 องศาเซลเซียส และอุณหภูมิต่ำสุดเฉลี่ย 22-24 องศาเซลเซียส

ลักษณะอากาศทั่วไปของประเทศไทยในช่วง 3 เดือนนี้ (เป็นลักษณะทางสถิติของประเทศไทย จากค่าเฉลี่ยในคาบ 30 ปี พ.ศ. 2524-2553)

เดือนพฤศจิกายน ประเทศไทยตอนบนจะมีฝนน้อยลงมากและอากาศเย็นตลอดเดือน จากอิทธิพลของบริเวณความกดอากาศสูงจากประเทศจีนที่แผ่ลงมาปกคลุมประเทศไทยตอนบนและมีกำลังแรงเป็นระยะๆ ซึ่งจะทำให้อุณหภูมิลดลงจนมีอากาศหนาวได้ในบางพื้นที่ โดยเฉพาะภาคเหนือและภาคตะวันออกเฉียงเหนือ ส่วนภาคใต้จะยังคงมีฝนตกชุก โดยเฉพาะทางฝั่งตะวันออกของภาค จากอิทธิพลของมรสุมตะวันออกเฉียงเหนือและร่องมรสุมที่พาดผ่านภาคใต้และอ่าวไทย

เดือนธันวาคม ปกติบริเวณความกดอากาศสูงหรือมวลอากาศเย็นจากประเทศจีนจะแผ่ลงมาปกคลุมประเทศไทยตลอดเดือนและมีกำลังแรงเป็นระยะๆ ทำให้อุณหภูมิในประเทศไทยตอนบนลดลงและมีอากาศหนาวเย็นทั่วไป โดยเฉพาะทางตอนบนของภาคเหนือและภาคตะวันออกเฉียงเหนือรวมทั้งบริเวณเทือกเขาและยอดดอยจะมีอากาศหนาวจัดได้ สำหรับภาคใต้ยังคงมีฝนตกชุกส่วนมากในช่วงครึ่งแรกของเดือน โดยเฉพาะทางฝั่งตะวันออกของภาคเนื่องจากมีอิทธิพลของมรสุมตะวันออกเฉียงเหนือที่พัดปกคลุมภาคใต้และอ่าวไทย อย่างไรก็ตามในเดือนนี้อาจมีพายุหมุนเขตร้อนเข้ามาใกล้หรือเข้าสู่ประเทศไทยได้โดยเฉพาะบริเวณภาคใต้ตอนล่าง

เดือนมกราคม มีอากาศหนาวเนื่องจากอิทธิพลของบริเวณความกดอากาศสูง ที่ปกคลุมประเทศไทยตลอดเดือน โดยอุณหภูมิส่วนใหญ่ของประเทศจะลดลงต่ำสุดในเดือนนี้ และมีอากาศหนาวเย็นโดยทั่วไป โดยเฉพาะในภาคเหนือ ภาคตะวันออกเฉียงเหนือและบริเวณยอดเขาสูง ก็มีหมอกในตอนเช้า ส่วนภาคกลางและภาคตะวันออกจะมีอากาศเย็น สำหรับภาคใต้เนื่องจากได้รับอิทธิพลจากทะเลที่ล้อมรอบทั้ง 2 ด้าน ทำให้อากาศไม่หนาวเย็นมาก ยกเว้นทางตอนบนของภาค

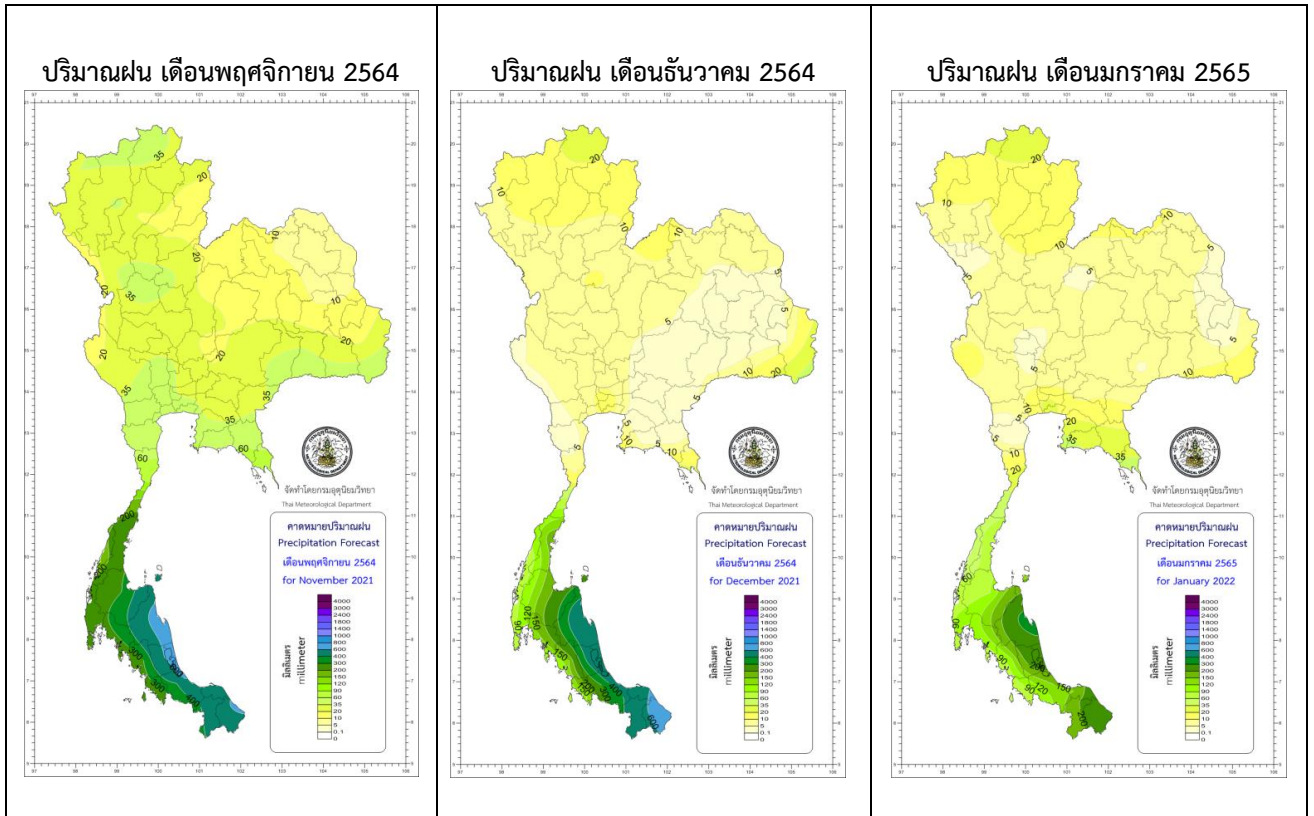
ข้อควรระวัง

เดือนพฤศจิกายน มีโอกาสสูงที่พายุหมุนเขตร้อนจะเคลื่อนเข้ามาใกล้ประเทศไทย หรือเคลื่อนผ่านภาคใต้ โดยจะเคลื่อนตัวผ่านบริเวณปลายแหลมญวน แล้วเข้าสู่อ่าวไทย ส่งผลให้บริเวณภาคใต้ฝั่งตะวันออก มีฝนตกเพิ่มขึ้น อาจเกิดน้ำท่วมฉับพลันและน้ำป่าไหลหลากในบางแห่ง

เดือนธันวาคมและมกราคม อาจมีคลื่นกระแสลมตะวันตกเคลื่อนจากประเทศพม่า ผ่านประเทศไทยตอนบน ทำให้บริเวณดังกล่าวมีฝนฟ้าคะนอง ลมกระโชกแรงบางแห่ง และอาจมีลูกเห็บตกบางพื้นที่

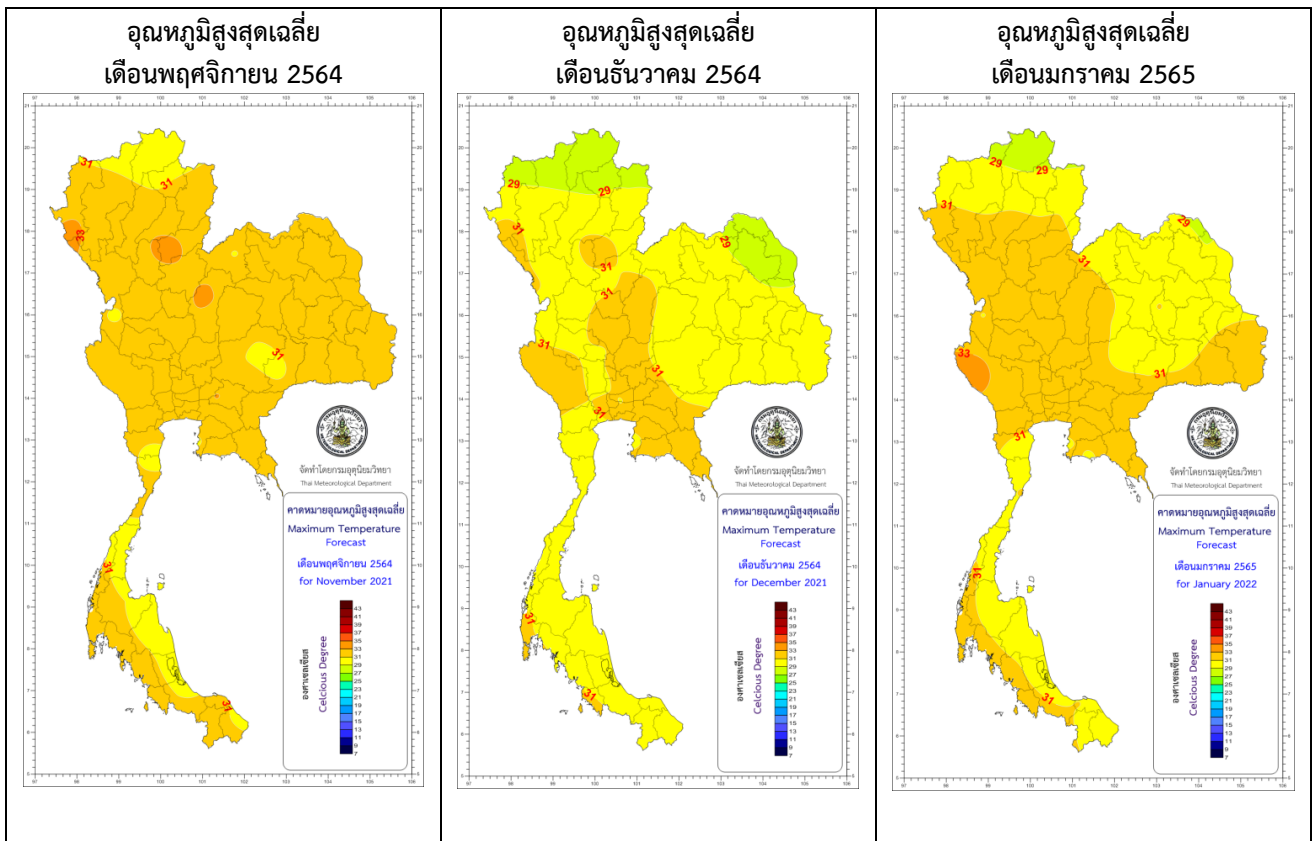
เกษตรกรควรติดตามข่าวพยากรณ์อากาศ พยากรณ์อากาศเกษตร และประกาศกรมอุตุนิยมวิทยาจากกรมอุตุนิยมวิทยาอย่างใกล้ชิด

คาดหมายปริมาณฝน(มิลลิเมตร)



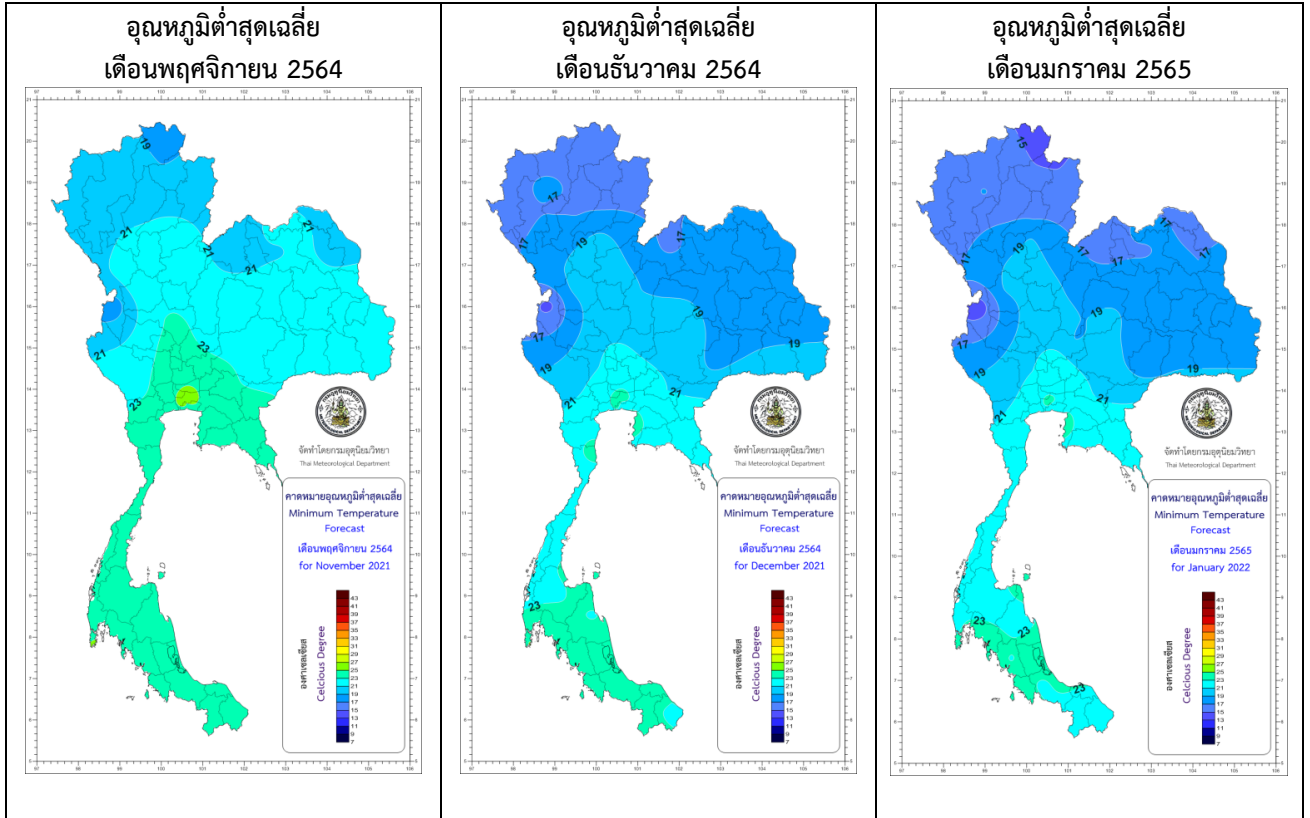
ที่มา:ศูนย์ภูมิอากาศ กองพัฒนาอุตุนิยมวิทยา กรมอุตุนิยมวิทยา

คาดหมายอุณหภูมิสูงสุดเฉลี่ย(องศาเซลเซียส)



ที่มา:ศูนย์ภูมิอากาศ กองพัฒนาอุตุนิยมวิทยา กรมอุตุนิยมวิทยา

คาดหมายอุณหภูมิต่ำสุดเฉลี่ย(องศาเซลเซียส)



ที่มา:ศูนย์ภูมิอากาศ กองพัฒนาอุตุนิยมวิทยา กรมอุตุนิยมวิทยา

คาดหมาย อุณหภูมิสูงสุดเฉลี่ย อุณหภูมิต่ำสุดเฉลี่ย จำนวนชั่วโมงที่มีแสงแดด
ปริมาณน้ำระเหย ปริมาณฝน และจำนวนวันฝนตก

ภาค		พฤศจิกายน	ธันวาคม	มกราคม
เหนือ	อุณหภูมิสูงสุดเฉลี่ย (°ซ.)	31-33	29-31	30-32
	อุณหภูมิต่ำสุดเฉลี่ย (°ซ.)	20-22	17-19	16-18
	จำนวนชั่วโมงที่มีแสงแดด (ชม./วัน)	6-8	6-8	7-9
	ปริมาณน้ำระเหย (มม./วัน)	3-4	2-4	3-4
	ปริมาณฝน (มม.)	20-40	น้อยกว่า10	น้อยกว่า 10
	จำนวนวันฝนตก (วัน)	3-5	0-2	0-2
ตะวันออกเฉียงเหนือ	อุณหภูมิสูงสุดเฉลี่ย (°ซ.)	30-32	28-30	29-31
	อุณหภูมิต่ำสุดเฉลี่ย (°ซ.)	20-22	18-20	17-19
	จำนวนชั่วโมงที่มีแสงแดด(ชม./วัน)	6-8	6-9	7-9
	ปริมาณน้ำระเหย (มม./วัน)	3-5	3-6	3-6
	ปริมาณฝน (มม.)	10-30	น้อยกว่า10	น้อยกว่า 10
	จำนวนวันฝนตก (วัน)	1-3	0-2	0-2
กลาง	อุณหภูมิสูงสุดเฉลี่ย (°ซ.)	31-33	30-32	31-33
	อุณหภูมิต่ำสุดเฉลี่ย (°ซ.)	22-24	19-21	19-21
	จำนวนชั่วโมงที่มีแสงแดด (ชม./วัน)	6-8	7-9	8-9
	ปริมาณน้ำระเหย (มม./วัน)	3-5	4-6	4-6
	ปริมาณฝน (มม.)	20-40	น้อยกว่า10	น้อยกว่า 10
	จำนวนวันฝนตก (วัน)	4-6	0-2	0-2
ภาคใต้ฝั่งตะวันออก	อุณหภูมิสูงสุดเฉลี่ย (°ซ.)	30-32	29-31	29-31
	อุณหภูมิต่ำสุดเฉลี่ย (°ซ.)	23-25	22-24	22-24
	จำนวนชั่วโมงที่มีแสงแดด (ชม./วัน)	4-6	4-7	6-8
	ปริมาณน้ำระเหย (มม./วัน)	2-4	2-4	3-5
	ปริมาณฝน (มม.)	360-450	290-350	120-160
	จำนวนวันฝนตก (วัน)	16-19	12-14	7-9
ภาคใต้ฝั่งตะวันตก	อุณหภูมิสูงสุดเฉลี่ย (°ซ.)	30-32	30-32	31-33
	อุณหภูมิต่ำสุดเฉลี่ย (°ซ.)	23-25	23-25	22-24
	จำนวนชั่วโมงที่มีแสงแดด (ชม./วัน)	4-6	6-7	6-8
	ปริมาณน้ำระเหย (มม./วัน)	3-5	3-4	4-5
	ปริมาณฝน (มม.)	200-260	80-120	60-90
	จำนวนวันฝนตก (วัน)	16-19	9-11	4-6

ผลกระทบต่อการเกษตร

ประเทศไทยตอนบน (ภาคเหนือ ภาคตะวันออกเฉียงเหนือ ภาคกลาง และภาคตะวันออก)

เดือนพฤษภาคม เดือนนี้ปริมาณและการกระจายของฝนจะลดลง เนื่องจากร่องความกดอากาศต่ำจะเลื่อนลงไปพาดผ่านบริเวณภาคใต้ตอนบน ประกอบกับมรสุมตะวันตกเฉียงใต้ที่พัดปกคลุมประเทศไทยจะเปลี่ยนเป็นมรสุมตะวันออกเฉียงเหนือ และในช่วงที่บริเวณความกดอากาศสูงจากประเทศจีนแผ่ลงมาปกคลุมบริเวณประเทศไทยตอนบนซึ่งจะทำให้บริเวณดังกล่าวมีอากาศแห้งและหนาวเย็น สำหรับในช่วงที่มรสุมตะวันออกเฉียงเหนือมีกำลังแรง คลื่นลมบริเวณอ่าวไทยตอนบนจะมีกำลังแรงขึ้น

เดือนนี้จะเป็นช่วงต้นฤดูหนาวอากาศจะแปรปรวน เกษตรกรควรรักษาสุขภาพให้แข็งแรงเพื่อป้องกันการเจ็บป่วย โดยเฉพาะในช่วงที่บริเวณความกดอากาศสูงแผ่ลงมาปกคลุมประเทศไทยทำให้มีอากาศหนาวเย็น เกษตรกรควรให้ความอบอุ่นแก่ตนเองอย่างเพียงพอ และป้องกันโรคที่เกี่ยวข้องกับระบบทางเดินหายใจ ส่วนผู้ที่เลี้ยงสัตว์ควรทำแผงกำบังลมหนาวให้กับสัตว์เลี้ยง เพื่อป้องกันลมโกรกโรงเรือน โดยเฉพาะสัตว์ที่ยังเล็กควรเพิ่มความอบอุ่นภายในโรงเรือน เพื่อป้องกันสัตว์หนาวเย็นจนอ่อนแอและเป็นโรคได้ง่าย นอกจากนี้ไม่ควรปล่อยให้สัตว์เลี้ยงอยู่กลางแจ้งในตอนกลางคืน เพราะอาจทำให้สัตว์ที่ไม่แข็งแรงตายได้

สำหรับบริเวณเทือกเขาและยอดดอยในบางช่วงจะมีอากาศหนาวถึงหนาวจัด เกษตรกรควรคลุมแปลงปลูกพืชและโคนต้นพืชด้วยวัสดุสีกั้น เพื่อรักษาความชื้นภายในดินและรักษาอุณหภูมิดิน และในบางพื้นที่อาจเกิดน้ำค้างแข็งได้ เกษตรกรควรระวังและป้องกันความเสียหายที่จะเกิดกับพืชผลทางการเกษตร โดยหลีกเลี่ยงการให้น้ำพืชเต็มที่ในช่วงบ่าย เพราะเมื่อเกิดสภาวะน้ำค้างแข็งตอนกลางคืนและตอนเช้าจะทำให้ท่อลำเลียงน้ำพืชเสียหายได้

ส่วนผู้ที่เลี้ยงสัตว์น้ำในช่วงที่อุณหภูมิลดลง อากาศหนาวเย็น สัตว์น้ำจะกินอาหารได้น้อย เกษตรกรควรลดปริมาณอาหาร เพื่อป้องกันอาหารเหลือส่งผลให้น้ำเน่าเสีย สัตว์น้ำที่อาศัยอยู่จะอ่อนแอและเป็นโรคได้ง่ายและเป็นการสิ้นเปลืองอาหาร อนึ่ง ในช่วงฤดูหนาวสัตว์น้ำจะเจริญเติบโตช้า เนื่องจากกินอาหารได้น้อย ดังนั้น เกษตรกรควรให้อาหารสัตว์น้ำในช่วงสายหรือช่วงที่อุณหภูมิสูงขึ้น ก็จะทำให้สัตว์น้ำกินอาหารได้มากขึ้น ส่งผลให้สัตว์น้ำเจริญเติบโตได้ดีขึ้น

สำหรับในช่วงครึ่งแรกของเดือนปริมาณและการกระจายของฝนจะลดลง เกษตรกรควรระวังการระบาดของศัตรูพืชจำพวกหนอนใน พืชไร่ ไม้ผล และพืชผัก ซึ่งจะทำให้ต้นพืชชะงักการเจริญเติบโต ส่วนในระยะครึ่งหลัง สภาพอากาศจะแห้งแห้ง เกษตรกรควรระวังและป้องกันการระบาดของศัตรูพืชจำพวกปากดูด เช่น เพลี้ยและไรต่างๆ ในพืชไร่ พืชสวน ไม้ดอก และพืชผัก เป็นต้น ซึ่งศัตรูพืชดังกล่าวจะดูดกินน้ำเลี้ยงจากต้นพืชทำให้ต้นพืชทรุดโทรม ผลผลิตลดลงและด้อยคุณภาพ

สำหรับปริมาณและการกระจายของฝนที่ลดลง เกษตรกรควรวางแผนการใช้น้ำที่เก็บกักไว้ให้มีประสิทธิภาพ เพื่อจะได้มีน้ำใช้ทางการเกษตรในช่วงแล้ง ส่วนไม้ผลที่ออกดอกในช่วงฤดูหนาว เช่น ลำไยและลิ้นจี่ เป็นต้น เกษตรกรควรกำจัดวัชพืชบริเวณโคนต้นให้โล่งเตียน เพื่อให้ดินแห้งและเมื่ออุณหภูมิลดลงจนมีอากาศหนาว ต่อเนื่องยาวนานเพียงพอก็จะกระตุ้นให้พืชแตกตาดอกได้ดี

อนึ่ง ในช่วงที่มรสุมตะวันออกเฉียงเหนือมีกำลังแรง คลื่นลมบริเวณอ่าวไทยตอนบนจะมีกำลังแรงขึ้น เกษตรกรที่อาศัยอยู่บริเวณชายฝั่งควรระวังอันตรายและป้องกันความเสียหายที่อาจเกิดกับชีวิตและทรัพย์สิน ส่วนผู้ที่เลี้ยงสัตว์น้ำชายฝั่งควรระวังความเสียหายที่อาจเกิดขึ้น สำหรับชาวเรือและ

ชาวประมงควรเดินเรือด้วยความระมัดระวัง และในช่วงที่ทะเลมีคลื่นจัด เรือเล็กควรงดออกจากฝั่ง โดยติดตามข่าวพยากรณ์อากาศ พยากรณ์อากาศเกษตร และประกาศกรมอุตุนิยมวิทยา จากกรมอุตุนิยมวิทยาอย่างใกล้ชิด

เดือนธันวาคม เดือนนี้ปริมาณและการกระจายของฝนมีน้อย เนื่องจากร่องความกดอากาศต่ำจะเลื่อนลงไปพาดผ่านบริเวณภาคใต้ ประกอบกับบริเวณความกดอากาศสูงจะแผลงมาปกคลุม และในบางช่วงอาจมีคลื่นกระแสลมฝ่ายตะวันตกเคลื่อนเข้ามาปกคลุมบริเวณประเทศไทยตอนบนซึ่งจะทำให้บริเวณดังกล่าวมีอากาศแห้งและหนาวเย็น ส่วนบริเวณเทือกเขาและยอดดอยจะมีอากาศหนาวถึงหนาวจัดกับมีน้ำค้างแข็งบางพื้นที่ สำหรับในช่วงที่มรสุมตะวันออกเฉียงเหนือมีกำลังแรงคลื่นลมบริเวณอ่าวไทยตอนบนจะมีกำลังแรงขึ้น

ในช่วงที่มีอากาศหนาว เกษตรกรควรให้ความอบอุ่นแก่ตนเองอย่างเพียงพอ และรักษาสุขภาพให้แข็งแรง รวมทั้งระวังป้องกันโรคที่เกี่ยวกับระบบทางเดินหายใจ ส่วนผู้ที่เลี้ยงสัตว์ควรทำแผนกกำบังลมหนาวให้กับสัตว์เลี้ยง เพื่อป้องกันลมโกรกโรงเรือน โดยเฉพาะสัตว์ที่ยังเล็กควรเพิ่มความอบอุ่นภายในโรงเรือน เพื่อป้องกันสัตว์เลี้ยงหนาวเย็นจนอ่อนแอและเป็นโรคได้ง่าย รวมทั้งไม่ควรปล่อยให้สัตว์เลี้ยงอยู่ในที่โล่งแจ้งตอนกลางคืน เพราะอาจทำให้สัตว์ที่ไม่แข็งแรงตายได้ ส่วนผู้ที่เลี้ยงสัตว์น้ำควรลดปริมาณอาหารลง เนื่องจากอุณหภูมิต่ำลงจะทำให้สัตว์น้ำกินอาหารได้น้อยอาหารที่เหลือจะทำให้เน่าเสียและเป็นการสิ้นเปลืองอาหาร สำหรับในช่วงฤดูหนาวสัตว์น้ำจะเจริญเติบโตช้าเนื่องจากกินอาหารได้น้อย เกษตรกรควรให้อาหารสัตว์น้ำในช่วงสายหรือช่วงที่อุณหภูมิสูงขึ้น ก็จะทำให้สัตว์น้ำกินอาหารได้มากขึ้นการเจริญเติบโตดีขึ้น ส่วนบริเวณเทือกเขาและยอดดอยจะมีอากาศหนาวถึงหนาวจัดเกษตรกรควรคลุมดินบริเวณแปลงปลูกและโคนต้นพืชด้วยวัสดุสีเข้ม และอาจมีน้ำค้างแข็งบางพื้นที่ เกษตรกรควรระวังและป้องกันความเสียหายที่จะเกิดกับพืชผลทางการเกษตร โดยหลีกเลี่ยงการให้น้ำพืชอย่างเต็มที่ในช่วงเย็น เนื่องจากในช่วงที่เกิดสภาวะน้ำค้างแข็งจะทำให้ท่อลำเลียงน้ำของพืชเสียหายได้

สำหรับสภาพอากาศที่แห้งทำให้น้ำระเหยได้มาก เกษตรกรควรคลุมดินด้วยวัสดุเหลือใช้ทางการเกษตร เช่น ใบไม้ ฟางข้าว และหญ้าแห้ง เป็นต้น เพื่อลดการระเหยของน้ำบริเวณผิวดิน รักษาความชื้นภายในดิน รักษาอุณหภูมิดิน ส่วนผู้ที่เลี้ยงสัตว์น้ำในบ่อเลี้ยงควรดูแลสภาพน้ำให้เหมาะสมกับชนิดของสัตว์น้ำที่เลี้ยง และควบคุมจำนวนสัตว์น้ำให้เหมาะสมกับปริมาณน้ำที่มีอยู่หากสัตว์น้ำอยู่กันแออัดจะทำให้สัตว์น้ำอ่อนแอและเป็นโรคได้ง่าย นอกจากนี้ควรระวังและป้องกันการระบาดของศัตรูพืชจำพวกปากดูด เช่น เพลี้ยและไรต่างๆ ในพืชไร่ ไม้ผล และพืชผัก ซึ่งศัตรูพืชดังกล่าวจะดูดกินน้ำเลี้ยงจากพืชทำให้ต้นพืชทรุดโทรม ผลผลิตลดลงและด้อยคุณภาพ

ส่วนไม้ผลที่ออกดอกในช่วงฤดูหนาว เช่น ลำไย และลิ้นจี่ เกษตรกรควรกำจัดวัชพืชบริเวณโคนต้นให้โล่งเตียน เมื่ออุณหภูมิลดลงและมีความยาวนานเพียงพอก็จะกระตุ้นให้พืชแตกตาดอกได้รวมทั้งควรงดการให้น้ำพืชจนเห็นดอกชัดเจนแล้วค่อยลงมือให้น้ำโดยให้ในปริมาณที่น้อยก่อนแล้วค่อยเพิ่มปริมาณขึ้น

สำหรับบางพื้นที่จะมีหมอกในตอนเช้า เกษตรกรควรใช้รถใช้ถนนด้วยความระมัดระวัง โดยเฉพาะขณะผ่านบริเวณที่มีหมอกหนา รวมทั้งระวังโรคราน้ำค้างในพืชไร่และพืชผัก ซึ่งจะทำให้ผลผลิตเสียหายและด้อยคุณภาพ ส่วนเครื่องจักรกลหรือรถยนต์ที่ใช้ในการเกษตรหากต้องวิ่งในถนนหลวงควรดูแลสัญญาณไฟหน้าและไฟท้ายให้สามารถมองเห็นได้ในระยะไกล เพื่อป้องกันอุบัติเหตุที่อาจเกิดขึ้นบนท้องถนน

ในช่วงฤดูหนาวอากาศจะจืด เกษตรกรควรหลีกเลี่ยงการจุดไฟเผาวัสดุเหลือใช้ทางการเกษตร เนื่องจากควันไฟจะลอยขึ้นไปในชั้นบรรยากาศได้ยากแต่จะแผ่ปกคลุมบริเวณข้างเคียงทำให้ทัศนวิสัยลดลงส่งผลให้เกิดอุบัติเหตุบนท้องถนนได้ง่ายและควันไฟอาจเป็นอันตรายต่อสุขภาพ

อนึ่ง ในช่วงที่มรสุมตะวันออกเฉียงเหนือมีกำลังแรง คลื่นลมบริเวณอ่าวไทยตอนบนจะมีกำลังแรงขึ้น เกษตรกรที่อาศัยอยู่บริเวณชายฝั่งควรระวังอันตรายและป้องกันความเสียหายที่อาจเกิดกับชีวิตและทรัพย์สิน ส่วนผู้ที่เลี้ยงสัตว์น้ำชายฝั่งควรระวังความเสียหายที่อาจเกิดขึ้น สำหรับชาวเรือและชาวประมงควรเดินเรือด้วยความระมัดระวัง และในช่วงที่ทะเลมีคลื่นจัด เรือเล็กควรงดออกจากฝั่ง โดยติดตามข่าวพยากรณ์อากาศ พยากรณ์อากาศเกษตร และประกาศกรมอุตุนิยมวิทยา จากกรมอุตุนิยมวิทยาอย่างใกล้ชิด

เดือนมกราคม เดือนนี้บริเวณความกดอากาศสูงจะแผ่ลงมาปกคลุมประเทศไทย และในบางช่วงอาจมีคลื่นกระแสลมฝ่ายตะวันตกเคลื่อนเข้ามาปกคลุมบริเวณประเทศไทยตอนบนซึ่งจะทำให้บริเวณดังกล่าวมีอุณหภูมิลดลงจนมีอากาศหนาวเย็นและหนาวจัดได้ในบางพื้นที่ ส่วนบริเวณเทือกเขาและยอดดอยจะมีอากาศหนาวถึงหนาวจัดกับมีน้ำค้างแข็งบางพื้นที่ สำหรับปริมาณและการกระจายของฝนมีน้อย ส่วนในช่วงที่มรสุมตะวันออกเฉียงเหนือมีกำลังแรง คลื่นลมบริเวณอ่าวไทยตอนบนจะมีกำลังแรงขึ้น อนึ่ง บางพื้นที่จะมีหมอกในตอนเช้ากับมีหมอกหนาในบางพื้นที่ โดยเฉพาะในช่วงที่บริเวณความกดอากาศสูงอ่อนกำลังลงและมีลมฝ่ายใต้พัดปกคลุม

เดือนนี้จะมีอากาศหนาวเย็น เกษตรกรควรให้ความอบอุ่นแก่ตนเองอย่างเพียงพอ และดูแลสุขภาพให้แข็งแรงเพื่อป้องกันการเจ็บป่วย โดยเฉพาะโรคที่เกี่ยวข้องกับระบบทางเดินหายใจ ส่วนผู้ที่เลี้ยงสัตว์ควรดูแลแ่งกำบังลมหนาวให้อยู่ในสภาพที่ใช้งานได้ตามปกติ เพื่อป้องกันลมโกรกโรงเรือน โดยเฉพาะสัตว์ที่ยังเล็กควรบำรุงรักษาระบบเพิ่มความอบอุ่นภายในโรงเรือนให้งานได้ดี ป้องกันสัตว์เลี้ยงหนาวเย็นจนอ่อนแอและเป็นโรคได้ง่าย รวมทั้งไม่ควรปล่อยให้สัตว์เลี้ยงอยู่ในที่โล่งแจ้งตอนกลางคืน เพราะจะทำให้สัตว์ที่ไม่แข็งแรงตายได้ ส่วนบริเวณเทือกเขาและยอดดอยจะมีอากาศหนาวถึงหนาวจัดและมีน้ำค้างแข็งบางพื้นที่ เกษตรกรควรระวังความเสียหายที่จะเกิดกับพืชผลทางการเกษตร นอกจากนี้ควรคลุมดินด้วยวัสดุสีเข้มเพื่อรักษาอุณหภูมิดิน ส่วนผู้ที่เลี้ยงสัตว์น้ำควรลดปริมาณอาหารเนื่องจากอุณหภูมิที่ลดลงสัตว์น้ำจะกินอาหารได้น้อย ป้องกันอาหารเหลือทำให้น้ำเน่าเสีย และควรให้อาหารสัตว์น้ำในช่วงสายหรือช่วงที่อุณหภูมิสูงขึ้นจะทำให้สัตว์น้ำกินอาหารได้เพิ่มขึ้นการเจริญเติบโตดีขึ้น

สำหรับในบางช่วงจะมีหมอกในตอนเช้า เกษตรกรควรใช้รถใช้ถนนด้วยความระมัดระวัง โดยเฉพาะขณะผ่านบริเวณที่มีหมอกหนา ส่วนในตอนเช้าจะมีความชื้นสูง เกษตรกรควรระวังและป้องกันโรคพืชที่เกิดจากเชื้อรา โดยเฉพาะโรคราน้ำค้างในพืชไร่ และพืชผัก สำหรับผลผลิตทางการเกษตรที่เก็บเกี่ยวมาแล้วไม่ควรตากทิ้งไว้ข้ามคืน เพราะอาจเปียกชื้นเสียหายได้จากหมอกและน้ำค้างได้ นอกจากนี้ผู้ที่ปลูกมะม่วงควรระวังโรคราดำหากพบควรฉีดพ่นด้วยน้ำบริเวณใบและทรงพุ่มก็จะลดการระบาดของโรคดังกล่าวลงได้ ส่วนเครื่องจักรกลที่ใช้ในการเกษตรหากมีความจำเป็นต้องวิ่งบนถนนหลวง ในเวลากลางคืนและช่วงที่มีหมอกจัดควรบำรุงรักษาไฟหน้าและท้ายให้ใช้งานได้ดีสามารถมองเห็นได้ในระยะไกล เพื่อป้องกันอุบัติเหตุที่อาจเกิดขึ้น

ในช่วงฤดูหนาวอากาศจะจืด เกษตรกรควรหลีกเลี่ยงการเผาวัสดุเหลือใช้ทางการเกษตร เช่น ใบไม้ กิ่งไม้ และหญ้าแห้ง เป็นต้น เนื่องจากควันไฟจะลอยขึ้นไปในชั้นบรรยากาศได้ยากแต่จะแผ่ปกคลุมบริเวณข้างเคียงทำให้ทัศนวิสัยลดลง เป็นอุปสรรคต่อการใช้รถใช้ถนนและอาจเป็นอันตรายต่อสุขภาพ

สำหรับสภาพอากาศที่แห้ง เกษตรกรควรระวังและป้องกันการระบาดของศัตรูพืชจำพวกปากดูด เช่น เพลี้ยและไรต่างๆ ซึ่งจะดูดกินน้ำเลี้ยงทำให้ต้นพืชทรุดโทรม ผลผลิตลดลงและด้อยคุณภาพ นอกจากนี้ควรคลุมดินบริเวณแปลงปลูกพืชและโคนต้นพืชด้วยวัสดุเหลือใช้ทางการเกษตร เพื่อลดอัตราการระเหยของน้ำบริเวณผิวดิน รักษาความชื้นภายในดิน และรักษาอุณหภูมิดิน ส่วนผู้ที่เลี้ยงสัตว์น้ำควรดูแลสภาพน้ำให้เหมาะสมกับชนิดของสัตว์น้ำและดูแลจำนวนสัตว์น้ำให้สมดุลกับปริมาณน้ำที่มีอยู่หากน้ำมีน้อยจะทำให้สัตว์น้ำอยู่แออัดส่งผลให้สัตว์น้ำอ่อนแอและเป็นโรคได้ง่าย

อนึ่ง ในช่วงที่มรสุมตะวันออกเฉียงเหนือมีกำลังแรง คลื่นลมบริเวณอ่าวไทยตอนบนจะมีกำลังแรงขึ้น เกษตรกรที่อาศัยอยู่บริเวณชายฝั่งควรระวังอันตรายและป้องกันความเสียหายที่อาจเกิดกับชีวิตและทรัพย์สิน ส่วนผู้ที่เลี้ยงสัตว์น้ำชายฝั่งควรระวังความเสียหายที่อาจเกิดขึ้น สำหรับชาวเรือและชาวประมงควรเดินเรือด้วยความระมัดระวัง และในช่วงที่ทะเลมีคลื่นจัด เรือเล็กควรงดออกจากฝั่ง โดยติดตามข่าวพยากรณ์อากาศ พยากรณ์อากาศเกษตร และประกาศกรมอุตุนิยมวิทยา จากกรมอุตุนิยมวิทยาอย่างใกล้ชิด

ภาคใต้

เดือนพฤศจิกายน เป็นช่วงที่กำบังความกดอากาศต่ำได้เลื่อนลงมาพาดผ่านภาคใต้ตอนบน ประกอบมรสุมตะวันออกเฉียงเหนือพัดปกคลุมภาคใต้ ทำให้ปริมาณและการกระจายของฝนในภาคใต้ฝั่งตะวันออกซึ่งเป็นด้านรับลมมรสุมจะมีปริมาณและการกระจายของฝนเพิ่มขึ้นกับมีฝนตกหนักถึงหนักมากได้บางพื้นที่ โดยเริ่มจากทางตอนบนของภาค สำหรับในช่วงที่มรสุมดังกล่าวมีกำลังแรง คลื่นลมบริเวณอ่าวไทยจะมีกำลังแรงขึ้น

สำหรับในระยะที่มีฝนตกหนัก เกษตรกรควรระวังอันตรายและป้องกันความเสียหายจากสภาวะน้ำท่วมฉับพลัน น้ำป่าไหลหลาก และน้ำล้นตลิ่ง ส่วนผู้ที่เลี้ยงสัตว์ควรอพยพสัตว์เลี้ยงไปไว้ในที่สูงน้ำท่วมไม่ถึง รวมทั้งจัดเตรียมอาหารสัตว์ และระบบส่องสว่างยามค่ำคืนเอาไว้ให้พร้อมใช้งาน

ในช่วงที่มีฝนตกติดต่อกันทำให้ดินและอากาศมีความชื้นสูง เกษตรกรควรระวังและป้องกันการระบาดของโรคพืชที่เกิดจากเชื้อราในพืชสวนและพืชผัก เช่น โรครากเน่าโคนเน่าในไม้ผล โรคใบยางร่วงลูกยางเน่าในยางพารา โรคราสีชมพูในไม้ผลและยางพารา โรคใบจุดสนิมในกาแฟ เป็นต้น ส่วนพื้นที่การเกษตรที่เป็นที่ลุ่ม เกษตรกรไม่ควรปล่อยให้น้ำขังในแปลงปลูกและบริเวณโคนต้นพืชเป็นเวลานาน เพราะจะทำให้รากพืชขาดอากาศ ต้นพืชตายได้ นอกจากนี้ไม่ควรกองวัสดุเหลือใช้ทางการเกษตร เช่น กิ่งไม้ ใบไม้ และเศษหญ้า ตลอดจนเปลือกผลไม้ ไว้ในบริเวณสวน เพราะจะเป็นแหล่งสะสมของโรคและศัตรูพืช ส่วนผู้ที่เลี้ยงสัตว์ไม่ควรปล่อยให้สัตว์เลี้ยงอยู่ในที่ชื้นแฉะเป็นเวลานาน เพราะจะทำให้สัตว์อ่อนแอและเป็นโรคได้ง่าย

อนึ่ง ในช่วงที่มรสุมตะวันออกเฉียงเหนือมีกำลังแรง คลื่นลมบริเวณอ่าวไทยจะมีกำลังแรงขึ้น เกษตรกรที่อาศัยอยู่บริเวณชายฝั่งควรระวังอันตรายและป้องกันความเสียหายจากคลื่นลมแรงพัดเข้าหาฝั่ง ส่วนผู้ที่เลี้ยงสัตว์น้ำชายฝั่งควรระวังความเสียหายที่อาจเกิดขึ้น หากสัตว์น้ำโตได้ขนาดควรจับขายไปก่อนบางส่วน เพื่อลดความเสี่ยง สำหรับชาวเรือและชาวประมงควรเดินเรือด้วยความระมัดระวัง และในช่วงที่ทะเลมีคลื่นจัด เรือเล็กควรงดออกจากฝั่ง โดยติดตามข่าวพยากรณ์อากาศ พยากรณ์อากาศเกษตร และประกาศกรมอุตุนิยมวิทยา จากกรมอุตุนิยมวิทยาอย่างใกล้ชิด

เดือนธันวาคม เป็นช่วงที่กำบังความกดอากาศต่ำได้เลื่อนลงมาพาดผ่านภาคใต้ประกอบมรสุมตะวันออกเฉียงเหนือพัดปกคลุมภาคใต้ ทำให้ปริมาณและการกระจายของฝนในภาคใต้ฝั่งตะวันออกซึ่งเป็นด้านรับลมมรสุมจะมีปริมาณและการกระจายของฝนมากกว่าทางฝั่งตะวันตกกับมี

ฝนตกหนักถึงหนักมากได้บางพื้นที่ สำหรับในช่วงที่มรสุมดังกล่าวมีกำลังแรง คลื่นลมบริเวณอ่าวไทยจะมีกำลังแรงขึ้น

ในช่วงที่มีฝนตกหนักมากและฝนตกหนักติดต่อกัน เกษตรกรควรระวังอันตรายและป้องกันความเสียหายจากสภาวะน้ำท่วมฉับพลัน น้ำป่าไหลหลาก และน้ำล้นตลิ่ง โดยเฉพาะพื้นที่เสี่ยงภัยซึ่งเคยมีประวัติน้ำท่วม เกษตรกรควรเฝ้าระวังและเตรียมรับมือกับสภาพดังกล่าวไว้ด้วย ส่วนผู้ที่เลี้ยงสัตว์ไม่ควรปล่อยให้สัตว์เลี้ยงอยู่ในที่ชื้นแฉะเป็นเวลานาน เพราะจะทำให้สัตว์เลี้ยงอ่อนแอและเป็นโรคได้ง่าย รวมทั้งควรเตรียมอพยพสัตว์เลี้ยงไปไว้ในที่สูงน้ำท่วมไม่ถึง และจัดเตรียมอาหารสัตว์และระบบส่องสว่างยามค่ำคืนเอาไว้ให้พร้อม หากเกิดน้ำท่วมพื้นที่เลี้ยงสัตว์ ส่วนพื้นที่การเกษตรที่อยู่ในที่ลุ่มเกษตรกรไม่ควรปล่อยให้น้ำขังในแปลงปลูกพืชและโคนต้นพืชเป็นเวลานาน เพราะจะทำให้รากพืชเน่า ต้นพืชตายได้

สำหรับฝนที่ตกติดต่อกันทำให้ดินและอากาศมีความชื้นสูง เกษตรกรควรระวังและป้องกันการระบาดของโรคพืชที่เกิดจากเชื้อรา ในพืชไร่ พืชสวน และพืชผัก ซึ่งจะทำให้ต้นพืชเสียหาย ผลผลิตลดลง และต่อคุณภาพ ส่วนผู้ที่เลี้ยงสัตว์น้ำควรดูแลสภาพน้ำให้เหมาะสมกับชนิดของสัตว์น้ำที่เลี้ยง และไม่ควรถูกปล่อยให้น้ำฝนที่ตกบนดินไหลลงบ่อโดยตรง เพราะจะทำให้สภาพน้ำเปลี่ยนสัตว์น้ำปรับตัวไม่ทัน อ่อนแอและเป็นโรคได้ง่าย

อนึ่ง ในช่วงที่มรสุมตะวันออกเฉียงเหนือมีกำลังแรง คลื่นลมบริเวณอ่าวไทยจะมีกำลังแรงขึ้น เกษตรกรที่อาศัยอยู่บริเวณชายฝั่งควรระวังอันตรายและป้องกันความเสียหายจากคลื่นลมแรงซัดเข้าหาฝั่ง ส่วนผู้ที่เลี้ยงสัตว์น้ำชายฝั่งควรระวังความเสียหายที่อาจเกิดขึ้น หากสัตว์น้ำโตได้ขนาดควรจับขายไปก่อนบางส่วน เพื่อลดความเสี่ยง สำหรับชาวเรือและชาวประมงควรเพิ่มความระมัดระวังในการเดินเรือ และในช่วงที่ทะเลมีคลื่นจัด เรือเล็กควรงดออกจากฝั่ง และติดตามข่าวพยากรณ์อากาศพยากรณ์อากาศเกษตร และประกาศกรมอุตุนิยมวิทยา จากกรมอุตุนิยมวิทยาอย่างใกล้ชิด

เดือนมกราคม เป็นช่วงที่กัปร่องความกดอากาศต่ำได้เลื่อนลงมาพาดผ่านภาคใต้ตอนล่าง ประกอบมรสุมตะวันออกเฉียงเหนือพัดปกคลุมภาคใต้ ทำให้ปริมาณและการกระจายของฝนในภาคใต้ฝั่งตะวันออกตอนล่างมีฝนตกหนักได้บางพื้นที่ สำหรับในช่วงที่มรสุมตะวันออกเฉียงเหนือมีกำลังแรง คลื่นลมบริเวณอ่าวไทยจะมีกำลังแรงขึ้น

สำหรับทางตอนบนของภาคจะมีอากาศเย็น เกษตรกรควรให้ความอบอุ่นแก่ตนเองอย่างเพียงพอ และรักษาสุขภาพให้แข็งแรง เพื่อป้องกันการเจ็บป่วย พื้นที่การเกษตรที่ถูกน้ำท่วมในระยะที่ผ่านมา เกษตรกรควรฟื้นฟูสภาพสวนและแหล่งน้ำให้ใช้ได้ดังเดิม ไม่ควรให้น้ำขังบริเวณโคนต้นพืชนาน เพราะจะทำให้รากพืชขาดอากาศต้นพืชตายได้ นอกจากนี้ควรระวังและป้องกันการระบาดของศัตรูพืชจำพวกหนอน ในพืชไร่ ไม้ผล และพืชผัก ซึ่งจะกัดกินส่วนที่อ่อนของพืชทำให้ต้นพืชชะงักการเจริญเติบโต ผลผลิตลดลงและต่อคุณภาพ สำหรับบางช่วงจะมีหมอกในตอนเช้า เกษตรกรควรใช้รถใช้ถนนด้วยความระมัดระวัง ส่วนชาวสวนมะม่วงควรระวังและป้องกันโรคราดำ โดยฉีดน้ำบริเวณใบและทรงพุ่มก็จะลดการระบาดลงได้ เนื่องจากระยะต่อไปจะเป็นฤดูร้อนปริมาณและการกระจายของฝนจะลดลง เกษตรกรควรกักเก็บน้ำเอาไว้ เพื่อจะได้มีน้ำใช้ทางด้านการเกษตรในช่วงที่มีฝนตกน้อย สำหรับทางตอนล่างของภาคจะมีฝนตกหนักบางพื้นที่ เกษตรกรควรระวังอันตรายและป้องกันความเสียหายจากสภาวะดังกล่าว

อนึ่ง ในช่วงที่มรสุมตะวันออกเฉียงเหนือมีกำลังแรง คลื่นลมบริเวณอ่าวไทยจะมีกำลังแรงขึ้น เกษตรกรที่อาศัยอยู่บริเวณชายฝั่งควรระวังอันตรายและป้องกันความเสียหายจากคลื่นลมแรงซัดเข้า

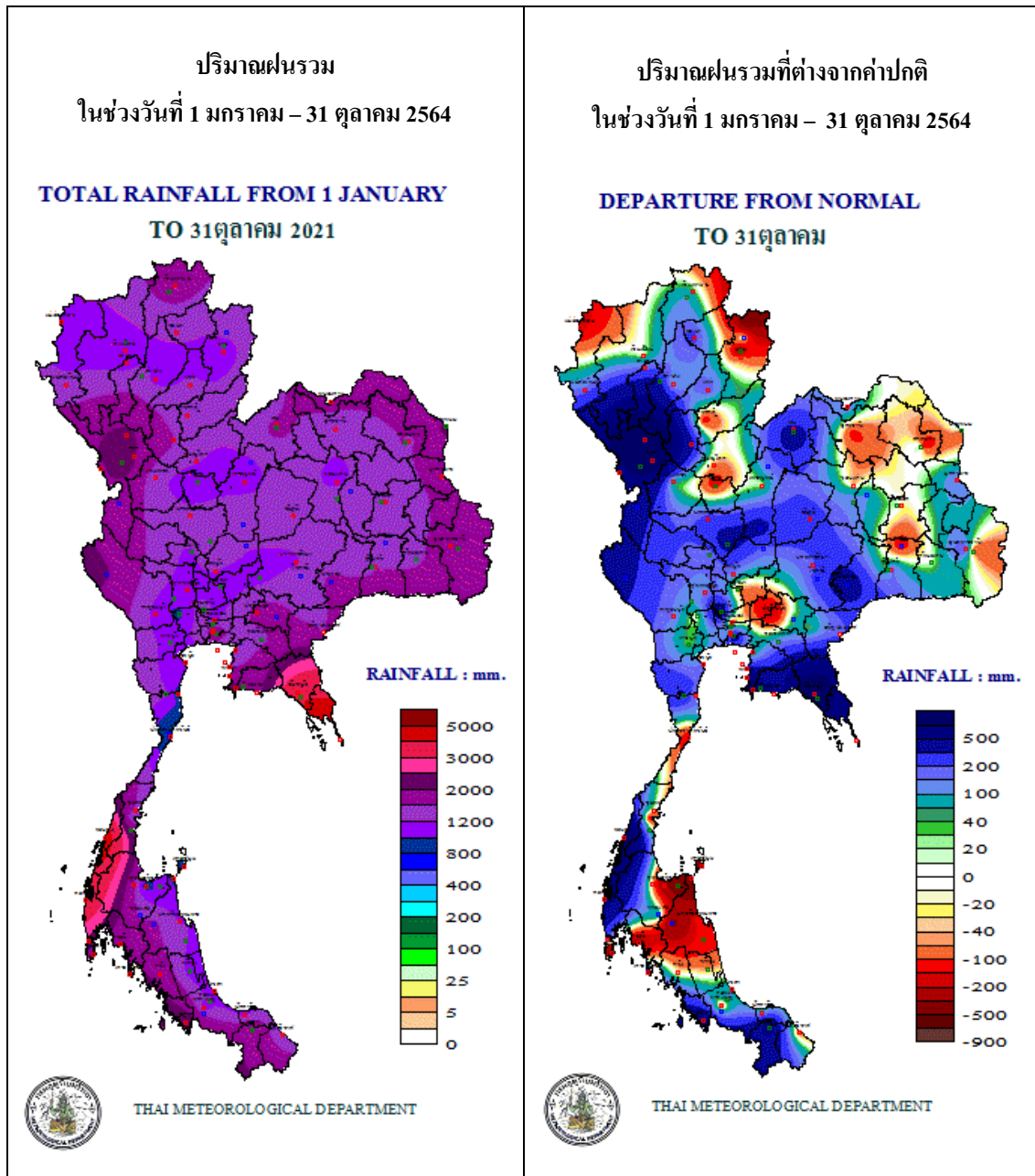
หาฝั ง ส่วนผู้ที่เลี้ยงสัตว์น้ำชายฝั งควรระวังความเสียหายที่อาจเกิดขึ้น หากสัตว์น้ำโตได้ขนาดควรจับ
ขายไปก่อนบางส่วน เพื่อลดความเสี่ยง สำหรับชาวเรือและชาวประมงควรเพิ่มความระมัดระวังในการ
เดินเรือ และในช่วงที่ทะเลมีคลื่นจัด เรือเล็กควรงดออกจากฝั ง และติดตามข่าวพยากรณ์อากาศ
พยากรณ์อากาศเกษตร และประกาศกรมอุตุนิยมวิทยา จากกรมอุตุนิยมวิทยาอย่างใกล้ชิด

เผยแพร่โดย ส่วนอุตุนิยมวิทยาเกษตร กองพัฒนาอุตุนิยมวิทยา
กรมอุตุนิยมวิทยา กระทรวงดิจิทัลเพื่อเศรษฐกิจและสังคม
<http://www.tmd.go.th/agromet.php>

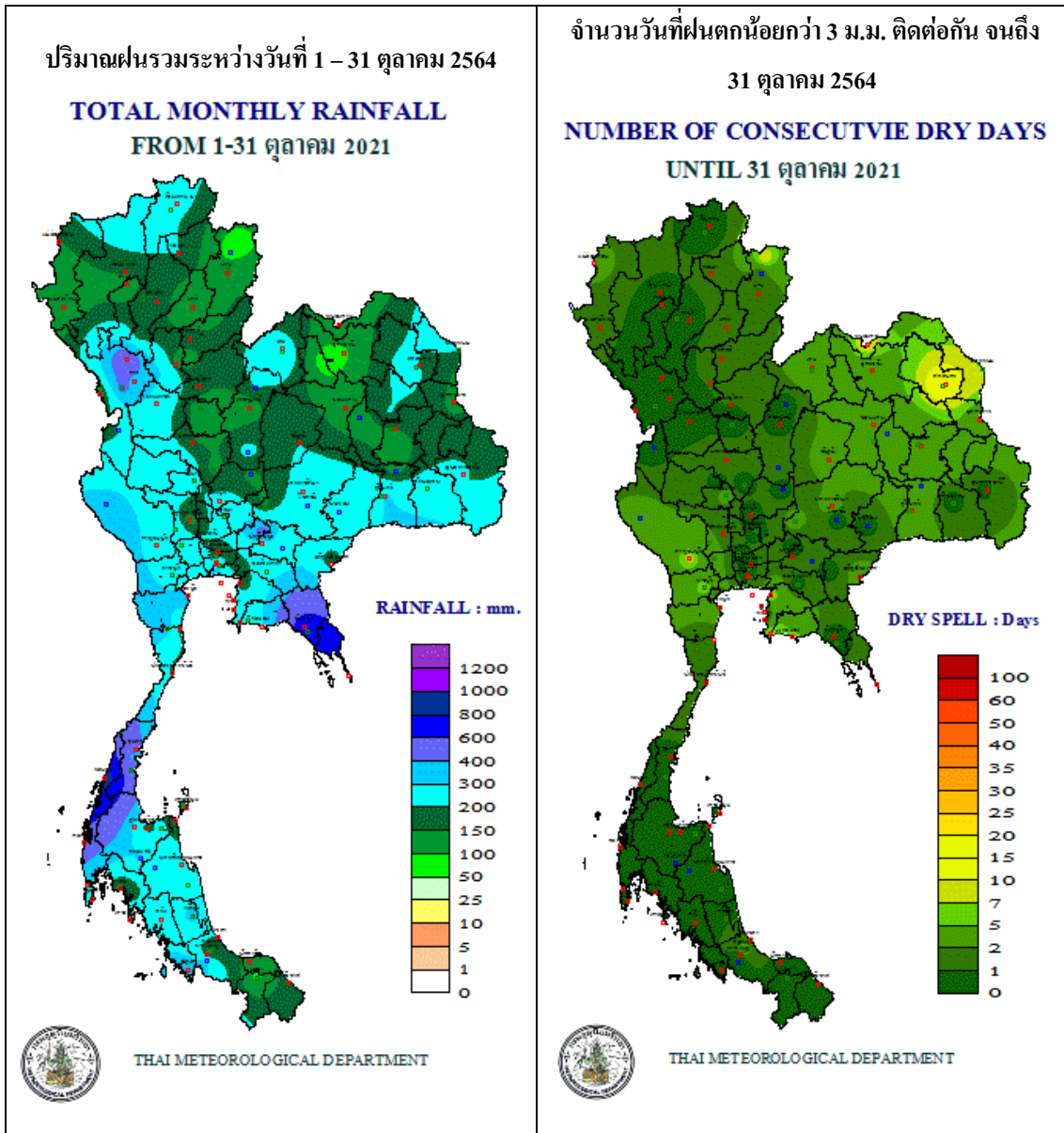
ออกประกาศ พฤศจิกายน 2564

Adisorn Somwang

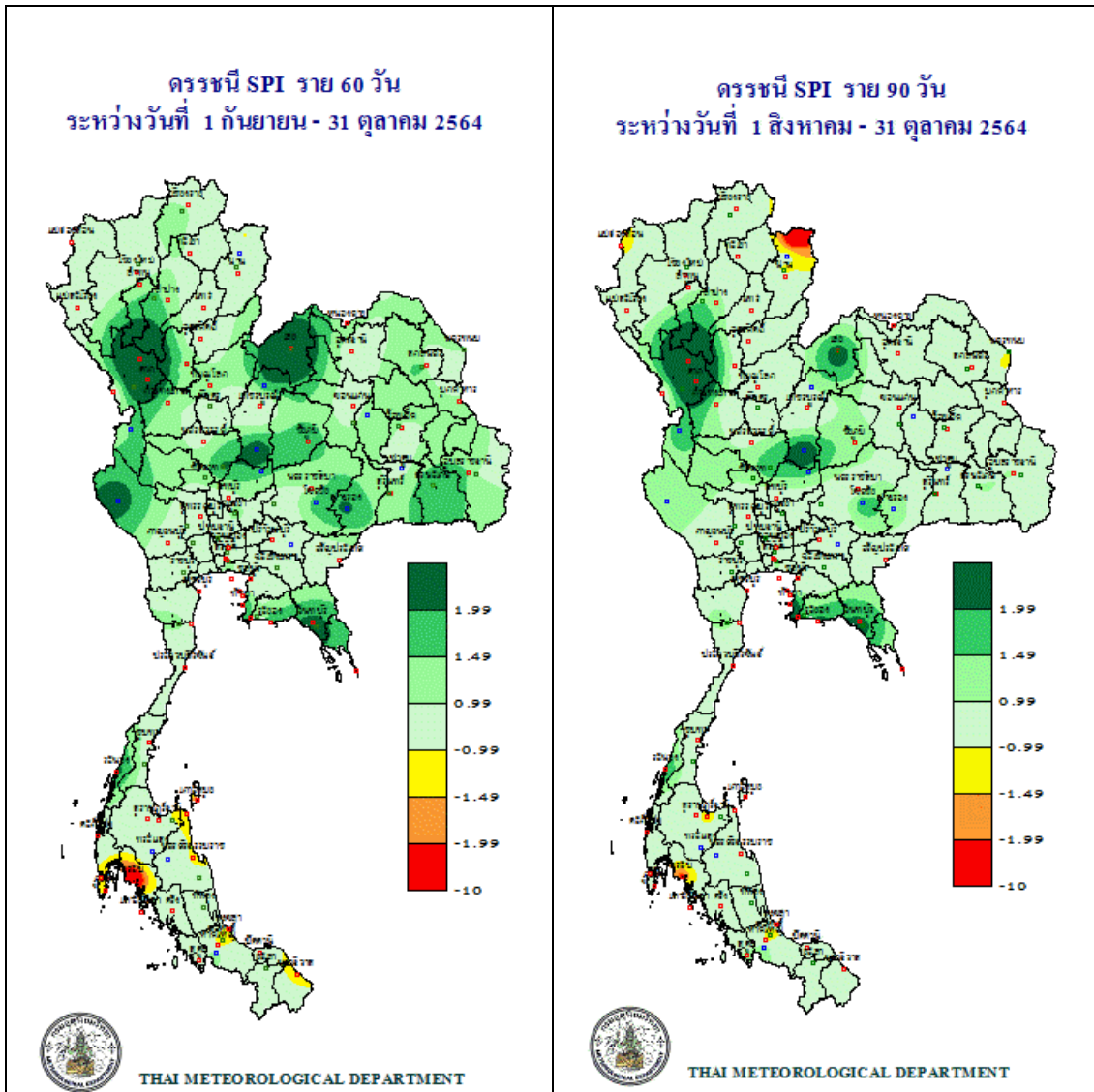
แผนที่แสดงปริมาณฝนรวม และปริมาณฝนรวมที่ต่างจากค่าปกติ ตั้งแต่วันที่ 1 มกราคม 2564



แผนที่แสดงปริมาณฝนรวมในเดือนที่ผ่านมาและจำนวนวันที่ฝนตกน้อยกว่า 3 มม. ติดต่อกัน



ดรชนีความแห้งแล้งของฝนที่ต่างจากค่าปกติ (SPI)

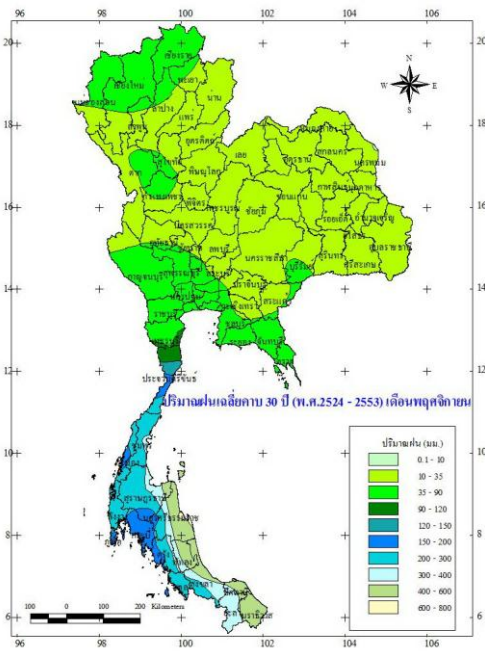


ดรชนีความแห้งแล้งของฝนที่ต่างจากค่าปกติ (SPI) เป็นดรชนีที่พัฒนาขึ้น เพื่อแสดงถึงการขาดแคลนฝนในช่วงเวลา (timescale) 2 และ 3 เดือน โดยใช้ข้อมูลปริมาณฝนเพียงอย่างเดียว และจำแนกเป็นระดับความรุนแรง ดังนี้

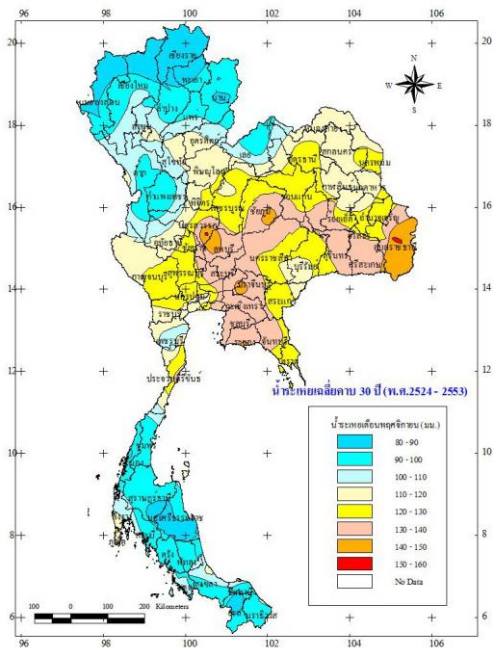
SPI มากกว่าหรือเท่ากับ 2	หมายถึง ฝนชุกมากที่สุด
SPI = 1.50 ถึง 1.99	หมายถึง ฝนชุกมาก
SPI = 1.00 ถึง 1.49	หมายถึง ฝนชุกปานกลาง
SPI = -0.99 ถึง 0.99	หมายถึง ฝนใกล้เคียงปกติ
SPI = -1.00 ถึง -1.49	หมายถึง ฝนแล้งปานกลาง
SPI = -1.50 ถึง -1.99	หมายถึง ฝนแล้งรุนแรง
SPI น้อยกว่าหรือเท่ากับ -2	หมายถึง ฝนแล้งรุนแรงที่สุด

พฤษภาคม

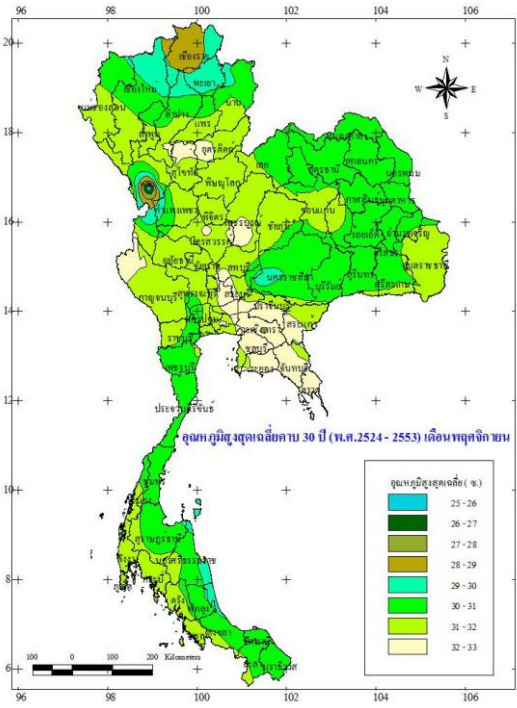
ปริมาณฝนเฉลี่ย เดือนพฤษภาคม



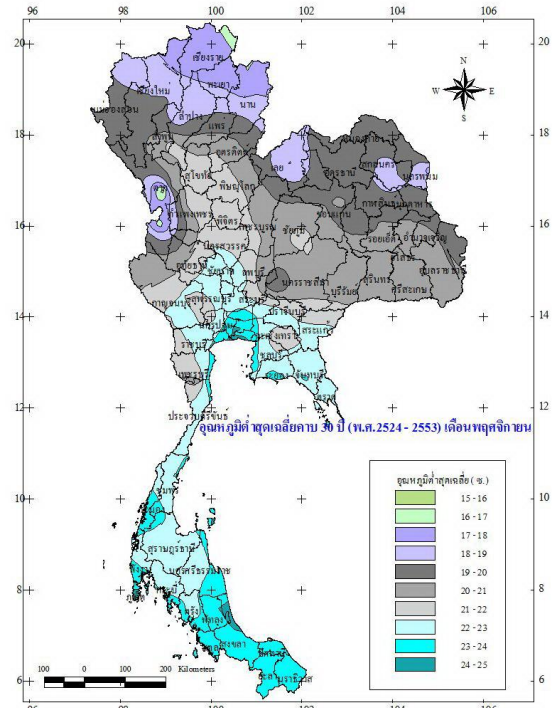
น้ำระเหยเฉลี่ย เดือนพฤษภาคม



อุณหภูมิสูงสุดเฉลี่ย เดือนพฤษภาคม

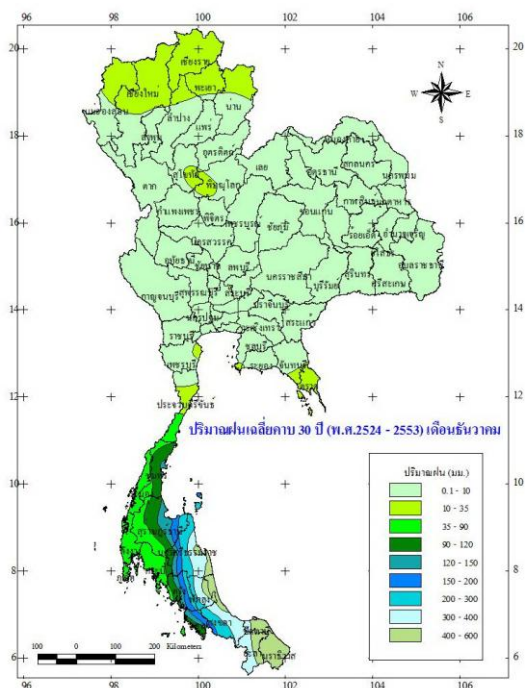


อุณหภูมิต่ำสุดเฉลี่ย เดือนพฤษภาคม

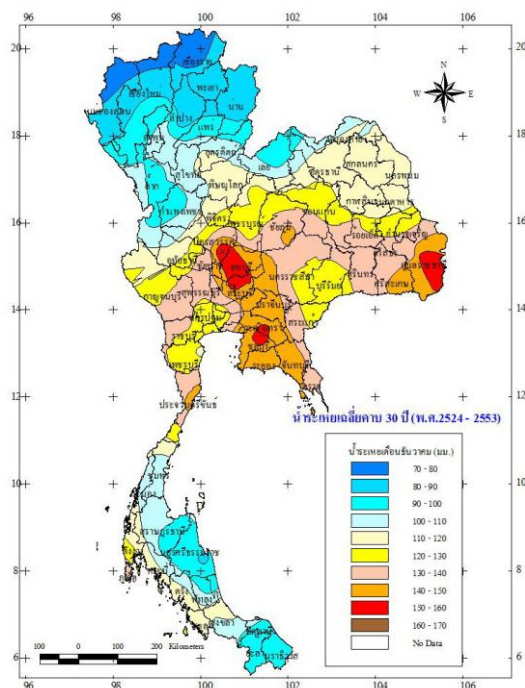


เดือนธันวาคม

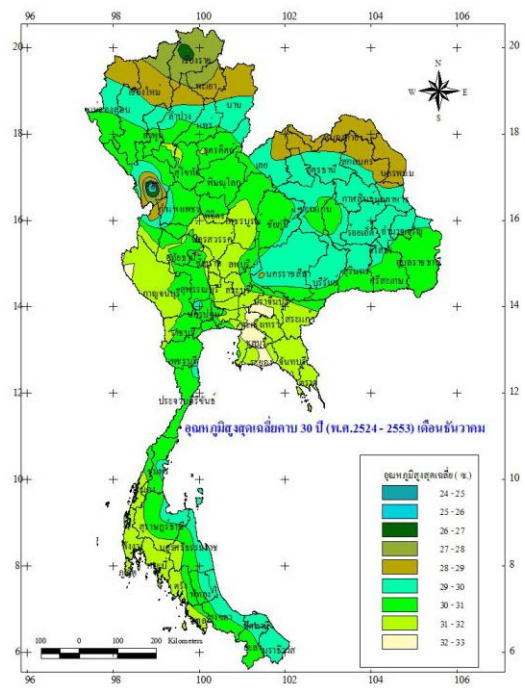
ปริมาณฝนเฉลี่ย เดือนธันวาคม



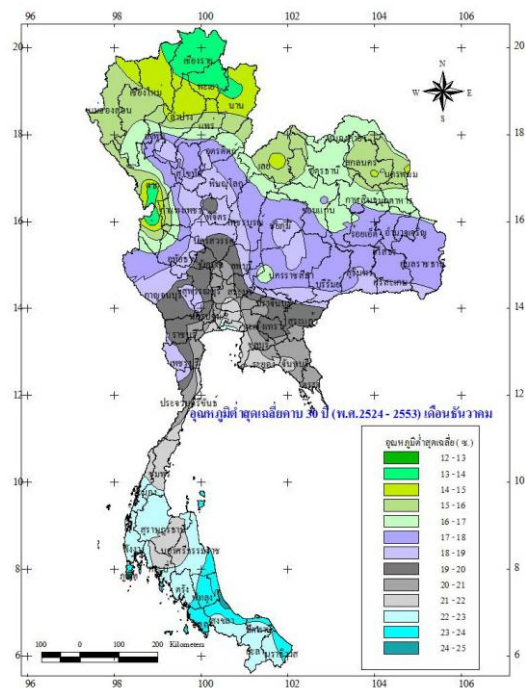
น้ำระเหยเฉลี่ย เดือนธันวาคม



อุณหภูมิสูงสุดเฉลี่ย เดือนธันวาคม

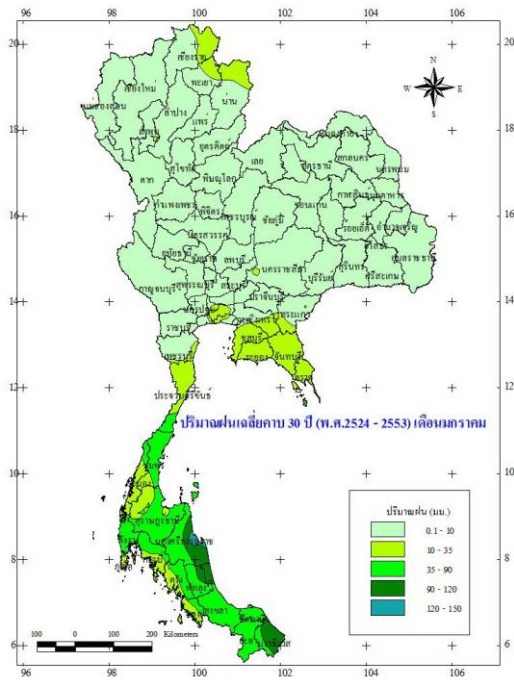


อุณหภูมิต่ำสุดเฉลี่ย เดือนธันวาคม

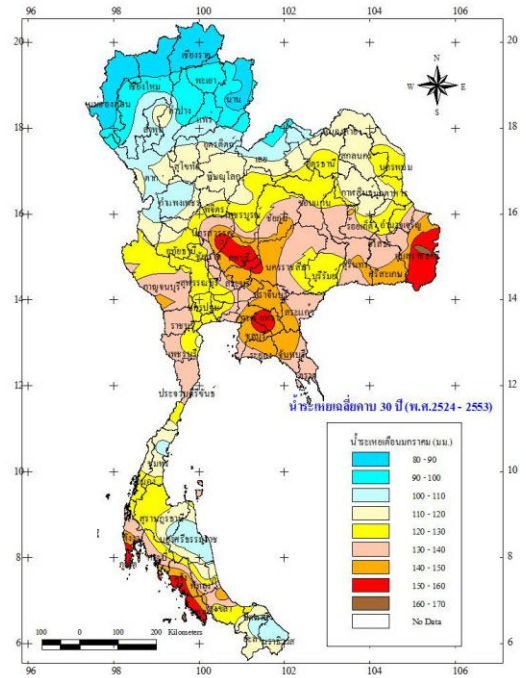


เดือนมกราคม

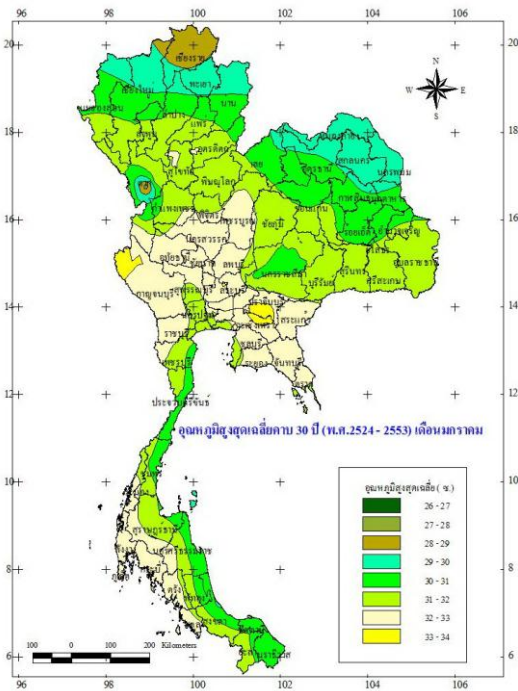
ปริมาณฝนเฉลี่ย เดือนมกราคม



น้ำระเหยเฉลี่ย เดือนมกราคม



อุณหภูมิสูงสุดเฉลี่ย เดือนมกราคม



อุณหภูมิต่ำสุดเฉลี่ย เดือนมกราคม

