



พยากรณ์อากาศเพื่อการเกษตร 7 วันข้างหน้า

ระหว่างวันที่ 12 - 18 ตุลาคม พ.ศ. 2565

ออกประกาศวันพุธที่ 12 ตุลาคม พ.ศ. 2565

กระทรวงดิจิทัลเพื่อเศรษฐกิจและสังคม

ฉบับที่ 122/2565

การคาดหมายลักษณะอากาศ ในช่วงวันที่ 12-15 ต.ค. 65 บริเวณความกดอากาศสูงหรือมวลอากาศเย็นกำลังปานกลางจากประเทศจีนปกคลุมประเทศไทยตอนบนและทะเลจีนใต้ ทำให้ประเทศไทยตอนบนมีฝนน้อย ขณะที่ในช่วงวันที่ 13-14 ต.ค. 65 หย่อมความกดอากาศต่ำกำลังแรงที่ปกคลุมบริเวณด้านตะวันออกของประเทศฟิลิปปินส์ คาดว่าจะลงสู่ทะเลจีนใต้ตอนกลางและเคลื่อนเข้าใกล้ชายฝั่งประเทศเวียดนามตอนใต้ ส่งผลทำให้ในช่วงวันที่ 14-15 ต.ค. 65 ภาคตะวันออกเฉียงเหนือ ภาคตะวันออก ภาคกลางรวมทั้งกรุงเทพมหานครและปริมณฑลจะมีฝนเพิ่มขึ้นโดยจะมีฝนตกหนักบางแห่งในภาคตะวันออกเฉียงเหนือตอนล่าง ส่วนในช่วงวันที่ 16-18 ต.ค. 65 บริเวณความกดอากาศสูงหรือมวลอากาศเย็นจากประเทศจีนกำลังค่อนข้างแรงอีกระลอกหนึ่งจะปกคลุมประเทศไทยตอนบนและทะเลจีนใต้ ทำให้ประเทศไทยตอนบนมีอุณหภูมิลดลง 2-4 องศาเซลเซียสกับมีลมแรงในภาคเหนือและตะวันออกเฉียงเหนือ ในขณะที่ร่องมรสุมพาดผ่านบริเวณภาคใต้ตอนกลาง ทำให้ภาคใต้มีฝนตกต่อเนื่องและมีฝนตกหนักบางแห่ง

คำเตือน บริเวณประเทศไทยตอนบนขอให้ประชาชนดูแลสุขภาพ เนื่องจากสภาพอากาศที่แปรปรวน สำหรับภาคใต้ ขอให้ระวังอันตรายจากฝนตกหนักและฝนที่ตกสะสม ซึ่งอาจก่อให้เกิดน้ำท่วมฉับพลัน น้ำป่าไหลหลาก และน้ำล้นตลิ่งได้

คำแนะนำสำหรับการเกษตร

ภาค	พยากรณ์อากาศเพื่อการเกษตร 7 วันข้างหน้า และผลกระทบต่อพืช/สัตว์
เหนือ	<p>ในช่วงวันที่ 13-15 ต.ค. 65 มีฝนฟ้าคะนองร้อยละ 10-20 ของพื้นที่ ส่วนในช่วงวันที่ 16-18 ต.ค. 65 อากาศเย็นในตอนเช้า กับมีลมแรง และมีฝนฟ้าเล็กน้อยบางพื้นที่ โดยอุณหภูมิจะลดลง 2-4 องศาเซลเซียส ลมตะวันออก ความเร็ว 10-20 กม./ชม. อุณหภูมิต่ำสุด 18-24 องศาเซลเซียส อุณหภูมิสูงสุด 29-33 องศาเซลเซียส ความชื้นสัมพัทธ์ 65-75 % ความยาวนานแสงแดด 5-8 ชม.</p> <p>- ระยะนี้เป็นช่วงเปลี่ยนฤดู จากฤดูฝนเข้าสู่ฤดูหนาว ทำให้อากาศเปลี่ยนแปลง เกษตรกรควรดูแลสุขภาพให้แข็งแรง เพื่อป้องกันการเจ็บป่วย สำหรับเกษตรกรที่เลี้ยงสัตว์ โดยเฉพาะสัตว์ปีก ควรควบคุมอุณหภูมิภายในโรงเรือนอย่าให้เปลี่ยนแปลงรวดเร็ว เพื่อป้องกันสัตว์เลี้ยงปรับตัวไม่ทัน จะทำให้สัตว์เลี้ยงอ่อนแอและเป็นโรคได้ง่าย นอกจากนี้ในช่วงที่ผ่านมาหลายพื้นที่ถูกน้ำท่วมขัง หากระดับน้ำลดลงแล้ว เกษตรกรควรรีบฟื้นฟูสภาพสวนและแหล่งน้ำให้กลับมาใช้งานได้ตามปกติ เพราะหากปล่อยให้น้ำท่วมขังเป็นเวลานาน จะทำให้รากพืชขาดอากาศต้นพืชตายได้ รวมทั้งควรระวังการระบาดของโรคพืชที่เกิดจากเชื้อราในพืชไร่ ไม้ผล และพืชผักไว้ด้วย</p>
ตะวันออกเฉียงเหนือ	<p>ในช่วงวันที่ 12-13 ต.ค. 65 อากาศเย็นในตอนเช้า และมีฝนฟ้าเล็กน้อยบางพื้นที่ ส่วนในช่วงวันที่ 14-15 ต.ค. 65 มีฝนฟ้าคะนองร้อยละ 20-40 ของพื้นที่ และมีฝนตกหนักบางแห่งกับมีลมแรง และในช่วงวันที่ 16-18 ต.ค. 65 มีฝนฟ้าคะนองร้อยละ 10-20 ของพื้นที่กับมีลมแรง โดยอุณหภูมิจะลดลง 2-4 องศาเซลเซียส ลมตะวันออกเฉียงเหนือ ความเร็ว 10-30 กม./ชม. อุณหภูมิต่ำสุด 16-23 องศาเซลเซียส อุณหภูมิสูงสุด 27-32 องศาเซลเซียส ความชื้นสัมพัทธ์ 65-75 % ความยาวนานแสงแดด 5-7 ชม.</p> <p>- ระยะนี้เป็นช่วงเปลี่ยนฤดู จากฤดูฝนเข้าสู่ฤดูหนาว จะมีลักษณะอากาศแปรปรวน โดยอุณหภูมิจะลดลง 2-4 องศาเซลเซียส และมีลมแรง เกษตรกรควรดูแลสุขภาพให้แข็งแรง เพื่อป้องกันการเจ็บป่วย สำหรับพื้นที่ซึ่งถูกน้ำท่วมขังในช่วงที่ผ่านมา หากระดับน้ำลดลงแล้ว เกษตรกรควรรีบฟื้นฟูสภาพสวนและแหล่งน้ำให้กลับมาใช้งานได้ตามปกติ รวมทั้งควรระวังการระบาดของโรคพืชที่เกิดจากเชื้อราในพืชไร่ ไม้ผล และพืชผักไว้ด้วย</p>
กลาง	<p>ในช่วงวันที่ 13-14 ต.ค. 65 อากาศเย็นในตอนเช้า และมีฝนฟ้าเล็กน้อยบางพื้นที่ ส่วนในช่วงวันที่ 15-16 ต.ค. 65 มีฝนฟ้าคะนองร้อยละ 20-40 ของพื้นที่ และในช่วงวันที่ 17-18 ต.ค. 65 มีฝนฟ้าคะนองร้อยละ 10-20 ของพื้นที่กับมีลมแรง โดยอุณหภูมิจะลดลง 1-3 องศาเซลเซียส ลมตะวันออกเฉียงเหนือ ความเร็ว 10-25 กม./ชม. อุณหภูมิต่ำสุด 21-26 องศาเซลเซียส อุณหภูมิสูงสุด 29-32 องศาเซลเซียส ความชื้นสัมพัทธ์ 70-80 % ความยาวนานแสงแดด 5-7 ชม.</p> <p>- ระยะนี้ปริมาณและการกระจายของฝนจะลดลง เกษตรกรควรระวังการระบาดของศัตรูพืชจำพวกหนอนในพืชไร่ ไม้ผล และพืชผัก เช่น หนอนม้วนใบและหนอนกระทู้ผักในถั่วเขียว เป็นต้น สำหรับพื้นที่การเกษตรซึ่งถูกน้ำท่วมขังในช่วงที่ผ่านมา หากระดับน้ำลดลงแล้ว เกษตรกรควรรีบระบายน้ำออกจากแปลงปลูก ไม่ควรปล่อยให้น้ำท่วมขังเป็นเวลานาน เพราะจะทำให้รากพืชขาดอากาศ และต้นพืชตายได้ รวมทั้งควรระวังการระบาดของโรคพืชที่เกิดจากเชื้อราไว้ด้วย</p>

<p>ตะวันออก</p>	<p>ในช่วงวันที่ 13-14 ต.ค. 65 อากาศเย็นในตอนเช้า และมีฝนฟ้าเล็กน้อยบางพื้นที่ โดยในช่วงวันที่ 15-16 ต.ค. 65 มีฝนฟ้าคะนองร้อยละ 20-40 ของพื้นที่กับมีลมแรง และในช่วงวันที่ 17-18 ต.ค. 65 มีฝนฟ้าคะนองร้อยละ 10-30 ของพื้นที่กับมีลมแรง โดยอุณหภูมิลดลง 1-3 องศาเซลเซียส ลมตะวันออกเฉียงเหนือ ความเร็ว 15-30 กม./ชม. ทะเลมีคลื่นสูงประมาณ 1 เมตร บริเวณที่มีฝนฟ้าคะนองคลื่นสูงมากกว่า 1 เมตร อุณหภูมิต่ำสุด 21-24 องศาเซลเซียส อุณหภูมิสูงสุด 29-32 องศาเซลเซียส ความชื้นสัมพัทธ์ 70-80 % ความยาวนานแสงแดด 4-7 ชม.</p> <p>- ระยะนี้ปริมาณและการกระจายของฝนจะลดลง แต่เนื่องจากในช่วงที่ผ่านมาหลายพื้นที่มีฝนตกติดต่อกันและมีน้ำท่วมขังเกษตรกรควรระวังการระบาดของโรคที่เกิดจากเชื้อรา เช่น โรครากเน่าโคนเน่าในไม้ผล โรคใบติดในทุเรียน โรคหน้ากรีดยางในยางพารา เป็นต้น สำหรับเกษตรกรที่เลี้ยงสัตว์ ไม่ควรปล่อยให้สัตว์เลี้ยงอยู่ในที่ชื้นแฉะเป็นเวลานาน เพราะจะทำให้สัตว์เลี้ยงอ่อนแอและเป็นโรคได้ง่าย โดยเฉพาะโรคปากและเท้าเปื่อยในสัตว์เท้ากีบ</p>
<p>ใต้</p>	<p>ฝั่งตะวันออก ในช่วงวันที่ 12-15 ต.ค. 65 มีฝนฟ้าคะนองร้อยละ 40-60 ของพื้นที่ และมีฝนตกหนักบางแห่ง ลมตะวันตกเฉียงเหนือ ความเร็ว 20-35 กม./ชม. ทะเลมีคลื่นสูงประมาณ 2 เมตร บริเวณที่มีฝนฟ้าคะนองคลื่นสูงมากกว่า 2 เมตร ส่วนในช่วงวันที่ 16-18 ต.ค. 65 มีฝนฟ้าคะนองร้อยละ 60-70 ของพื้นที่ และมีฝนตกหนักบางแห่ง ลมตะวันตกเฉียงเหนือ ความเร็ว 15-35 กม./ชม. ทะเลมีคลื่นสูง 1-2 เมตร บริเวณที่มีฝนฟ้าคะนองคลื่นสูงประมาณ 2 เมตร อุณหภูมิต่ำสุด 22-25 องศาเซลเซียส อุณหภูมิสูงสุด 28-34 องศาเซลเซียส ความชื้นสัมพัทธ์ 80-90 % ความยาวนานแสงแดด 4-7 ชม.</p> <p>ฝั่งตะวันตก ในช่วงวันที่ 13-15 ต.ค. 65 มีฝนฟ้าคะนองร้อยละ 40-60 ของพื้นที่ ลมตะวันตกเฉียงเหนือ ความเร็ว 15-30 กม./ชม. ทะเลมีคลื่นสูงประมาณ 1 เมตร บริเวณที่มีฝนฟ้าคะนองคลื่นสูง 1-2 เมตร ในช่วงวันที่ 16-18 ต.ค. 65 มีฝนฟ้าคะนองร้อยละ 60-70 ของพื้นที่ และมีฝนตกหนักบางแห่ง ลมตะวันตกเฉียงเหนือ ความเร็ว 15-35 กม./ชม. ทะเลมีคลื่นสูง 1-2 เมตร บริเวณที่มีฝนฟ้าคะนองคลื่นสูงประมาณ 2 เมตร อุณหภูมิต่ำสุด 22-25 องศาเซลเซียส อุณหภูมิสูงสุด 29-33 องศาเซลเซียส ความชื้นสัมพัทธ์ 80-90 % ความยาวนานแสงแดด 4-6 ชม.</p> <p>- ระยะนี้ยังคงมีฝนตกหนักบางพื้นที่ เกษตรควรระวังอันตรายและป้องกันความเสียหายจากฝนตกหนักและฝนที่ตกสะสม ซึ่งอาจก่อให้เกิดน้ำท่วมฉับพลัน น้ำป่าไหลหลากได้ สำหรับในช่วงที่มีฝนตกติดต่อกัน ทำให้ดินและอากาศมีความชื้นสูง เกษตรควรระวังการระบาดของโรคพืชที่เกิดจากเชื้อรา เช่น โรครากเน่าโคนเน่าในไม้ผล โรคใบติดในทุเรียน โรคราสนิมในกาแฟ โรคหน้ากรีดยางในยางพารา เป็นต้น อนึ่ง ในช่วงวันที่ 12-15 ต.ค. บริเวณทะเลอ่าวไทยจะมีคลื่นสูงประมาณ 2 เมตร บริเวณที่มีฝนฟ้าคะนองมีคลื่นสูงมากกว่า 2 เมตร ชาวเรือและชาวประมงควรเพิ่มความระมัดระวังในการเดินเรือ</p>

PK

ลักษณะอากาศในรอบ 7 วันที่ผ่านมา

ระหว่างวันที่ 5-11 ตุลาคม 2565 มีรายงานฝนตกหนักมากบริเวณจังหวัดนครสวรรค์ กรุงเทพมหานคร กาญจนบุรี นครปฐมราชบุรี สมุทรสงคราม ชลบุรี ระยอง เพชรบุรี ปัตตานี ยะลา และนราธิวาส ส่วนบริเวณจังหวัดที่มีฝนตกหนัก ได้แก่ เชียงราย เชียงใหม่ ลำพูน น่าน อุดรดิตถ์ ตาก สุโขทัย พิษณุโลก กำแพงเพชร พิจิตร เพชรบูรณ์ เลย มหาสารคาม นครราชสีมา บุรีรัมย์ สุรินทร์ ศรีสะเกษ อุทัยธานี ชัยนาท สิงห์บุรี ลพบุรี สุพรรณบุรี อ่างทอง พระนครศรีอยุธยา ปทุมธานี นนทบุรี สมุทรปราการ นครนายก ปราจีนบุรี สระแก้ว ฉะเชิงเทรา จันทบุรี ตราด ประจวบคีรีขันธ์ ชุมพร สุราษฎร์ธานี นครศรีธรรมราช พัทลุง สงขลา ระนอง พังงา ภูเก็ต กระบี่ ตรัง และสตูล

สำหรับบริเวณที่มีฝนตกหนัก และฝนหนักมากที่สุดตามภาคต่างๆ และกรุงเทพมหานคร มีดังนี้

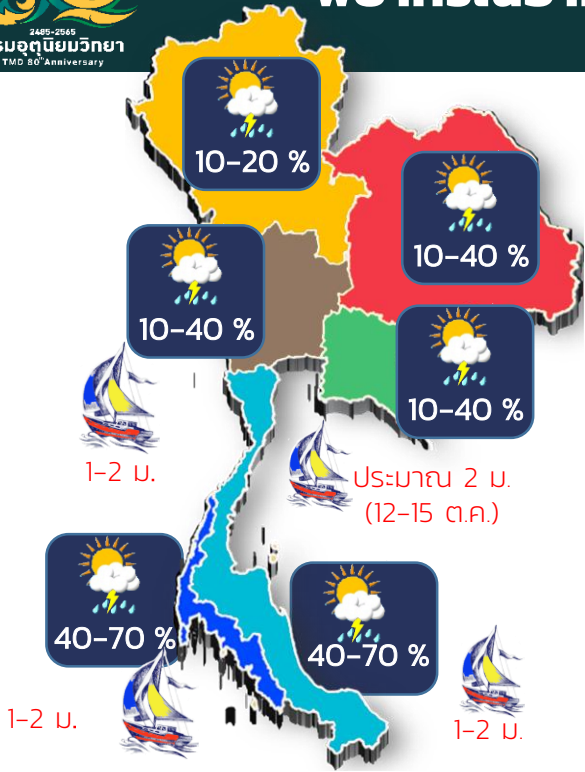
ภาคเหนือ	67.7 มม.	ที่ อ.ลานกระบือ	จ.กำแพงเพชร	เมื่อวันที่ 7	ต.ค.
ภาคตะวันออกเฉียงเหนือ	71.6 มม.	ที่ อ.ประคำ	จ.บุรีรัมย์	เมื่อวันที่ 7	ต.ค.
ภาคกลาง	123.4 มม.	ที่ สนง.เกษตรจังหวัด อ.เมือง	จ.นครปฐม	เมื่อวันที่ 9	ต.ค.
ภาคตะวันออก	161.1 มม.	ที่ อ.บ้านฉาง	จ.ระยอง	เมื่อวันที่ 10	ต.ค.
ภาคใต้	136.6 มม.	ที่ อ.หนองจิก	จ.ปัตตานี	เมื่อวันที่ 7	ต.ค.
กรุงเทพมหานคร	110.5 มม.	ที่ ท่าเรือกรุงเทพ	เขตคลองเตย	เมื่อวันที่ 7	ต.ค.

หมายเหตุ

เกณฑ์ปริมาณฝน	ฝนเล็กน้อย	ฝนปานกลาง	ฝนหนัก	ฝนหนักมาก
ปริมาณฝนที่วัดได้ (มม.)	0.1-10.0	10.1-35.0	35.1- 90.0	มากกว่า 90.0

สอดคล้อง หมายถึง สถานีอุตุนิยมวิทยา, กกช. หมายถึง กลุ่มงานอากาศเกษตร

ส่วนอุตุนิยมวิทยาเกษตร กองพัฒนาอุตุนิยมวิทยา
กรมอุตุนิยมวิทยา



ภาคเหนือ

[18-24 / 29-33] ☀️ 5-8 ซม. : ความชื้นสัมพัทธ์ 65-75%



อากาศเปลี่ยนแปลง

ดูแลสุขภาพ



ควบคุมอุณหภูมิ

ภาคตะวันออกเฉียงเหนือ

[16-23 / 27-32] ☀️ 5-7 ซม. : ความชื้นสัมพัทธ์ 65-75%



อากาศเปลี่ยนแปลง

ดูแลสุขภาพ



เร่งฟื้นฟู หลังน้ำลด

ภาคกลาง

[21-26 / 29-32] ☀️ 5-7 ซม. : ความชื้นสัมพัทธ์ 70-80%



ระวัง ศัตรูพืชจำพวกหนอน



เร่งฟื้นฟู หลังน้ำลด

ภาคตะวันออก

[21-24/29-32] ☀️ 4-7 ซม. : ความชื้นสัมพัทธ์ 70-80%



ระวัง โรคพืชที่เกิดจากเชื้อรา



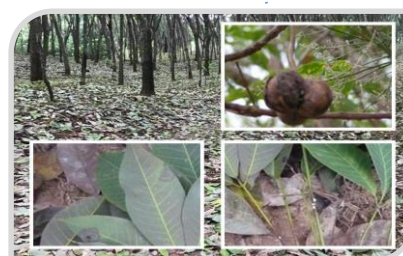
ไม่อยู่ในที่ชื้นแฉะ

ภาคใต้

[22-25 / 28-34] ☀️ 4-7 ซม. : ความชื้นสัมพัทธ์ 80-90%



ระวัง น้ำท่วมฉับพลัน น้ำป่าไหลหลาก



ระวัง โรคพืชที่เกิดจากเชื้อรา

