



พยากรณ์อากาศเพื่อการเกษตร 7 วันข้างหน้า

ระหว่างวันที่ 28 กันยายน – 4 ตุลาคม พ.ศ. 2565

ออกประกาศวันพุธที่ 28 กันยายน พ.ศ. 2565

กระทรวงดิจิทัลเพื่อเศรษฐกิจและสังคม

ฉบับที่ 116/2565

การคาดหมายลักษณะอากาศ ในวันที่ 28 – 30 ก.ย. 65 พายุโซนร้อน “โนรู” ที่ปกคลุมบริเวณประเทศลาวตอนล่าง จะเคลื่อนเข้าปกคลุมภาคตะวันออกเฉียงเหนือตอนล่างในคืนนี้ (28 ก.ย. 65) หลังจากนั้นจะอ่อนกำลังลงเป็นพายุดีเปรสชัน และหย่อมความกดอากาศต่ำกำลังแรงตามลำดับ เคลื่อนเข้าปกคลุมภาคกลาง ประกอบกับมรสุมตะวันตกเฉียงใต้ที่พัดปกคลุมทะเลอันดามัน ภาคใต้ และอ่าวไทย มีกำลังแรง ลักษณะเช่นนี้ทำให้ประเทศไทยตอนบนมีฝนตกชุกหนาแน่น และฝนตกเป็นบริเวณกว้าง กับมีฝนตกหนักถึงหนักมากหลายพื้นที่ และมีลมแรงในภาคเหนือ ภาคตะวันออกเฉียงเหนือ ภาคกลางรวมทั้งกรุงเทพมหานครและปริมณฑล ภาคตะวันออก และภาคใต้ ส่วนในวันที่ 1 – 4 ต.ค. 65 ร่องมรสุมพาดผ่านภาคเหนือตอนล่าง ภาคกลางตอนบน และภาคตะวันออก ทำให้ประเทศไทยยังคงมีฝนตกต่อเนื่องและมีฝนตกหนักบางแห่ง สำหรับคลื่นลมบริเวณทะเลอันดามันและอ่าวไทยมีกำลังแรง โดยทะเลอันดามันและอ่าวไทยตอนบน มีคลื่นสูง 2-3 เมตร ห่างฝั่งคลื่นสูงมากกว่า 3 เมตร ส่วนบริเวณอ่าวไทยตอนล่าง ทะเลมีคลื่นสูงประมาณ 2 เมตร ห่างฝั่งคลื่นสูงมากกว่า 2 เมตร

คำเตือน ในช่วงวันที่ 28 – 30 ก.ย. บริเวณประเทศไทยจะมีฝนฟ้าคะนองกับมีฝนตกหนักถึงหนักมากหลายพื้นที่ เกษตรกรควรระวังอันตรายและป้องกันความเสียหายจากสภาวะน้ำท่วมฉับพลัน น้ำป่าไหลหลาก และน้ำล้นตลิ่ง ส่วนในช่วงวันที่ 28 ก.ย. - 3 ต.ค. บริเวณทะเลอันดามันและอ่าวไทยตอนบนจะมีคลื่นสูง 2-3 เมตร ชาวเรือและชาวประมงควรเพิ่มระมัดระวังในการเดินเรือและหลีกเลี่ยงการเดินเรือบริเวณที่มีฝนฟ้าคะนอง รวมทั้งเรือเล็กควรงดออกจากฝั่ง

คำแนะนำสำหรับการเกษตร

ภาค	พยากรณ์อากาศเพื่อการเกษตร 7 วันข้างหน้า และผลกระทบต่อพืช/สัตว์
เหนือ	<p>ในช่วงวันที่ 28 - 30 ก.ย. มีฝนตกเป็นบริเวณกว้าง และมีฝนตกหนักถึงหนักมากหลายพื้นที่ กับมีลมแรง ส่วนในช่วงวันที่ 1 - 4 ต.ค. มีฝนฟ้าคะนองร้อยละ 40-60 ของพื้นที่ และมีฝนตกหนักบางแห่ง ลมแปรปรวน ความเร็ว 20-40 กม./ชม. อุณหภูมิต่ำสุด 21-25 องศาเซลเซียส อุณหภูมิสูงสุด 28-34 องศาเซลเซียส ความชื้นสัมพัทธ์ 80-90 % ความยาวนานแสงแดด 0-4 ชม.</p> <p>- ระยะนี้จะมีฝนฟ้าคะนองและฝนตกหนักถึงหนักมากหลายพื้นที่กับมีลมแรง เกษตรกรควรระวังอันตรายและป้องกันความเสียหายจากสภาวะน้ำท่วมฉับพลัน น้ำป่าไหลหลาก และน้ำล้นตลิ่ง โดยหลีกเลี่ยงการเข้าใกล้สิ่งปลูกสร้างที่ไม่แข็งแรง ต้นไม้ใหญ่ และป้ายโฆษณาต่างๆ ขณะลมแรง รวมทั้งควรผูกยึดและค้ำยันกิ่งของไม้ผลให้มั่นคงแข็งแรงเพื่อป้องกันกิ่งฉีกหักและต้นโค่นล้มเมื่อมีลมแรง อีกทั้งเกษตรกรควรเก็บของขึ้นที่สูงเพื่อป้องกันทรัพย์สินเสียหายและลอยไปกับน้ำ ส่วนระยะนี้เป็นช่วงปลายฤดูฝนอากาศแปรปรวน เกษตรกรควรดูแลสุขภาพให้แข็งแรง สำหรับผู้ที่เลี้ยงสัตว์ควรดูแลอุณหภูมิภายในโรงเรือนอย่าให้เปลี่ยนแปลงรวดเร็วเพื่อป้องกันสัตว์เลี้ยงปรับตัวไม่ทัน อ่อนแอ และเป็นโรคได้ง่าย และควรหมั่นสังเกตเพราะอาจมีสัตว์มีพิษเข้ามาอาศัยหลบฝนอยู่บริเวณโรงเรือน ซึ่งทำให้สัตว์เลี้ยงตื่นและอาจทำร้ายสัตว์เลี้ยงได้ หากพบควรรีบจัดการให้ออกไปจากโรงเรือน</p>
ตะวันออกเฉียงเหนือ	<p>ในช่วงวันที่ 28 - 30 ก.ย. มีฝนตกชุกหนาแน่น และฝนตกเป็นบริเวณกว้าง กับมีฝนตกหนักถึงหนักมากหลายพื้นที่ และมีลมแรง ส่วนในช่วงวันที่ 1 - 4 ต.ค. มีฝนฟ้าคะนองร้อยละ 60-80 ของพื้นที่ และมีฝนตกหนักบางแห่ง ลมแปรปรวน ความเร็ว 20-40 กม./ชม. อุณหภูมิต่ำสุด 20-26 องศาเซลเซียส อุณหภูมิสูงสุด 27-33 องศาเซลเซียส ความชื้นสัมพัทธ์ 85-95 % ความยาวนานแสงแดด 0-3 ชม.</p> <p>- ระยะนี้จะมีฝนฟ้าคะนองและมีฝนตกหนักถึงหนักมากหลายพื้นที่กับมีลมแรง เกษตรกรควรระวังอันตรายและป้องกันความเสียหายจากสภาวะน้ำท่วมฉับพลัน น้ำป่าไหลหลาก และน้ำล้นตลิ่ง โดยหลีกเลี่ยงการเข้าใกล้สิ่งปลูกสร้างที่ไม่แข็งแรง ต้นไม้ใหญ่ และป้ายโฆษณาต่างๆ ส่วนเกษตรกรที่อยู่ในพื้นที่เสี่ยงน้ำท่วมควรเก็บของขึ้นที่สูงเพื่อป้องกันทรัพย์สินเสียหายและลอยไปกับน้ำ ส่วนผู้ที่เลี้ยงสัตว์ควรอพยพสัตว์เลี้ยงไปอยู่ในพื้นที่สูงน้ำท่วมไม่ถึงและจัดเตรียมระบบส่องสว่างยามค่ำคืนให้พร้อม และควรควบคุมอุณหภูมิภายในโรงเรือนอย่าให้เปลี่ยนแปลงรวดเร็วนัก โดยเฉพาะสัตว์เล็กเพื่อป้องกันสัตว์เลี้ยงปรับตัวไม่ทัน อ่อนแอ และเป็นโรคได้ง่าย ส่วนในพื้นที่ซึ่งมีน้ำท่วม เกษตรกรควรหลีกเลี่ยงย่ำน้ำที่สกปรก หรือ หากจำเป็นต้องเดินลุยน้ำควรสวมรองเท้าบูททุกครั้งเพื่อป้องกันโรคเลปโตสไปโรซิสหรือ โรคฉี่หนู</p>

กลาง	<p>ในช่วงวันที่ 28 – 30 ก.ย. มีฝนตกเป็นบริเวณกว้าง และมีฝนตกหนักถึงหนักมากหลายพื้นที่กับมีลมแรง ส่วนในช่วงวันที่ 1 – 4 ต.ค. ฝนฟ้าคะนองร้อยละ 40-60 ของพื้นที่ และมีฝนตกหนักบางแห่ง กับมีลมแรง ลมแปรปรวน ความเร็ว 20-40 กม./ชม. อุณหภูมิต่ำสุด 20-27 องศาเซลเซียส อุณหภูมิสูงสุด 28-33 องศาเซลเซียส ความชื้นสัมพัทธ์ 80-90 % ความยาวนานแสงแดด 0-4 ชม.</p> <p>- ระยะนี้จะมีฝนฟ้าคะนองกับมีฝนตกหนักถึงหนักมากหลายพื้นที่กับมีลมแรง เกษตรกรควรระวังอันตรายและป้องกันความเสียหายจากสภาวะน้ำท่วมฉับพลัน น้ำป่าไหลหลาก และน้ำล้นตลิ่ง โดยหลีกเลี่ยงการเข้าใกล้สิ่งปลูกสร้างที่ไม่แข็งแรง ต้นไม้ใหญ่ และป้ายโฆษณาต่างๆ ขณะลมแรง รวมทั้งควรผูกยึดและค้ำยันกิ่งของไม้ผลให้มั่นคงแข็งแรงเพื่อป้องกันกิ่งฉีกหักและต้นโค่นล้มเมื่อมีลมแรง อีกทั้งเกษตรกรควรเก็บของขึ้นที่สูงเพื่อป้องกันทรัพย์สินเสียหายและลอบไปกับน้ำ รวมทั้งควรระวังสัตว์มีพิษที่ลอยมากับน้ำ เช่น งู ตะขาบ แมงป่อง เป็นต้น อีกทั้งเกษตรกรควรระวังโรคที่มากับน้ำ เช่น โรคน้ำกัดเท้า โรคตาแดง และโรคที่เกี่ยวกับระบบทางเดินอาหาร</p>
ตะวันออก	<p>ในช่วงวันที่ 28 – 30 ก.ย. มีฝนตกเป็นบริเวณกว้าง และมีฝนตกหนักถึงหนักมากหลายพื้นที่ กับมีลมแรง ส่วนในช่วงวันที่ 1 – 4 ต.ค. ฝนฟ้าคะนองร้อยละ 60-80 ของพื้นที่ และมีฝนตกหนักบางแห่ง กับมีลมแรง ในช่วงวันที่ 28 ก.ย. – 1 ต.ค. ลมตะวันตกเฉียงใต้ ความเร็ว 20-40 กม./ชม. ทะเลมีคลื่นสูง 2-3 เมตร ห่างฝั่งคลื่นสูงมากกว่า 3 เมตร ส่วนในช่วงวันที่ 2 - 4 ต.ค. ลมตะวันตกเฉียงใต้ ความเร็ว 20-35 กม./ชม. ทะเลมีคลื่นสูงประมาณ 2 เมตร ห่างฝั่งคลื่นสูงมากกว่า 2 เมตร อุณหภูมิต่ำสุด 23-28 องศาเซลเซียส อุณหภูมิสูงสุด 28-34 องศาเซลเซียส ความชื้นสัมพัทธ์ 85-95 % ความยาวนานแสงแดด 0-3 ชม.</p> <p>- ระยะนี้จะมีฝนฟ้าคะนองกับมีฝนตกหนักถึงหนักมากหลายพื้นที่กับมีลมแรง เกษตรกรควรระวังอันตรายและป้องกันความเสียหายจากสภาวะน้ำท่วมฉับพลัน น้ำป่าไหลหลาก และน้ำล้นตลิ่ง โดยหลีกเลี่ยงการเข้าใกล้สิ่งปลูกสร้างที่ไม่แข็งแรง ต้นไม้ใหญ่ และป้ายโฆษณาต่างๆ ขณะลมแรง รวมทั้งควรผูกยึดและค้ำยันกิ่งของไม้ผลให้มั่นคงแข็งแรงเพื่อป้องกันกิ่งฉีกหักและต้นโค่นล้มเมื่อมีลมแรง อีกทั้งเกษตรกรควรเก็บของขึ้นที่สูง น้ำท่วมไม่ถึง เพื่อป้องกันทรัพย์สินเสียหายและลอบไปกับน้ำ ระยะนี้บริเวณอ่าวไทยตอนบนจะมีคลื่นลมแรง โดยมีคลื่นสูง 2-3 เมตร ชาวเรือและชาวประมงควรเพิ่มความระมัดระวังในการเดินเรือ ส่วนในช่วงวันที่ 28 ก.ย. – 3 ต.ค. เรือเล็กควรงดออกจากฝั่ง อนึ่ง เกษตรกรที่อาศัยอยู่บริเวณชายฝั่งควรระวังและป้องกันความเสียหายที่อาจจะเกิดจากคลื่นลมแรงพัดเข้าหาฝั่ง</p>
ใต้	<p><u>ฝั่งตะวันออก</u> มีฝนฟ้าคะนองร้อยละ 60-70 ของพื้นที่ และมีฝนตกหนักบางแห่งตลอดช่วง ในช่วงวันที่ 28 ก.ย. – 1 ต.ค. 65 ตั้งแต่จังหวัดสุราษฎร์ธานีขึ้นมา: ลมตะวันตกเฉียงใต้ ความเร็ว 20-40 กม./ชม. ทะเลมีคลื่นสูง 2-3 เมตร ห่างฝั่งคลื่นสูงมากกว่า 3 เมตร ตั้งแต่จังหวัดนครศรีธรรมราชลงไป: ลมตะวันตกเฉียงใต้ ความเร็ว 20-35 กม./ชม. ทะเลมีคลื่นสูงประมาณ 2 เมตร ห่างฝั่งคลื่นสูงมากกว่า 2 เมตร ส่วนในช่วงวันที่ 2 - 3 ต.ค. ตั้งแต่จังหวัดสุราษฎร์ธานีขึ้นมา: ลมตะวันตกเฉียงใต้ ความเร็ว 20-35 กม./ชม. ทะเลมีคลื่นสูงประมาณ 2 เมตร ห่างฝั่งคลื่นสูงมากกว่า 2 เมตร ตั้งแต่จังหวัดนครศรีธรรมราชลงไป: ลมตะวันตกเฉียงใต้ ความเร็ว 15-35 กม./ชม. ทะเลมีคลื่นสูง 1-2 เมตร ห่างฝั่งคลื่นสูงประมาณ 2 เมตร อุณหภูมิต่ำสุด 22-27 องศาเซลเซียส อุณหภูมิสูงสุด 30-35 องศาเซลเซียส ความชื้นสัมพัทธ์ 80-90 % ความยาวนานแสงแดด 3-4 ชม.</p> <p><u>ฝั่งตะวันตก</u> มีฝนฟ้าคะนองร้อยละ 60-80 ของพื้นที่ และมีฝนตกหนักบางแห่งกับมีลมแรง ตลอดช่วง โดยมีฝนตกหนักถึงหนักมาก ในช่วงวันที่ 28 ก.ย. – 1 ต.ค. ลมตะวันตกเฉียงใต้ ความเร็ว 20-40 กม./ชม. ทะเลมีคลื่นสูง 2-3 เมตร บริเวณที่มีฝนฟ้าคะนองคลื่นสูงมากกว่า 3 เมตร อุณหภูมิต่ำสุด 22-26 องศาเซลเซียส อุณหภูมิสูงสุด 28-34 องศาเซลเซียส ความชื้นสัมพัทธ์ 85-95 % ความยาวนานแสงแดด 1-3 ชม.</p> <p>- ระยะนี้จะมีฝนฟ้าคะนองและมีฝนตกหนักถึงหนักมากบางแห่งกับมีลมแรง เกษตรกรควรระวังอันตรายและป้องกันความเสียหายจากสภาวะน้ำท่วมฉับพลัน น้ำป่าไหลหลาก และน้ำล้นตลิ่ง โดยหลีกเลี่ยงการเข้าใกล้สิ่งปลูกสร้างที่ไม่แข็งแรง ต้นไม้ใหญ่ และป้ายโฆษณาต่างๆ ขณะลมแรง รวมทั้งควรผูกยึดและค้ำยันกิ่งของไม้ผลให้มั่นคงแข็งแรงเพื่อป้องกันกิ่งฉีกหักและต้นโค่นล้มเมื่อมีลมแรง สำหรับในช่วงที่มีฝนตกติดต่อกันทำให้ดินและอากาศมีความชื้นสูง เกษตรกรควรระวังและป้องกันโรคพืชที่เกิดจากเชื้อรา เช่น โรครากขาวและโรคหนำคริต่างในยางพารา โรคราสีชมพูในไม้ผลและยางพารา โรคราสนิมในกาแฟ เป็นต้น ส่วนเกษตรกรผู้เลี้ยงสัตว์น้ำในบ่อเลี้ยงไม่ควรปล่อยให้น้ำฝนที่ตกบนดินไหลลงบ่อโดยตรง เพราะจะทำให้สภาพน้ำเปลี่ยน สัตว์น้ำปรับตัวไม่ทันจนอ่อนแอ และเป็นโรคได้ง่าย และหลังจากฝนตกควรเปิดเครื่องตีน้ำ เพื่อป้องกันน้ำแยกชั้นและเป็นการเพิ่มออกซิเจนให้กับน้ำ ระยะนี้บริเวณทะเลอันดามันและอ่าวไทยตอนบนจะมีคลื่นลมแรง โดยมีคลื่นสูง 2-3 เมตร ชาวเรือและชาวประมงควรเพิ่มความระมัดระวังในการเดินเรือ ส่วนในช่วงวันที่ 28 ก.ย. – 3 ต.ค. เรือเล็กควรงดออกจากฝั่ง อนึ่ง เกษตรกรที่อาศัยอยู่บริเวณชายฝั่งควรระวังและป้องกันความเสียหายที่อาจจะเกิดจากคลื่นลมแรงพัดเข้าหาฝั่ง</p>

ลักษณะอากาศในช่วง 7 วันที่ผ่านมา

ระหว่างวันที่ 21-27 กันยายน 2565 ฝนตกหนักมากบริเวณจังหวัดเชียงใหม่ ตาก สุโขทัย พิจิตร เลย อุตรธานี มุกดาหาร มหาสารคาม ขอนแก่น ชัยภูมิ สุรินทร์ ศรีสะเกษ อำนาจเจริญ ยโสธร นครสวรรค์ ลพบุรี สุพรรณบุรี พระนครศรีอยุธยา กรุงเทพมหานคร กาญจนบุรี กาญจนบุรี สมุทรสงคราม สมุทรปราการ ปราจีนบุรี ชลบุรี ระยอง และตราด ส่วนบริเวณจังหวัดที่มีฝนตกหนัก ได้แก่ เชียงราย แม่ฮ่องสอน ลำพูน ลำปาง แพร่ น่าน อุตรดิตถ์ พิษณุโลก กำแพงเพชร เพชรบูรณ์ หนองบัวลำภู สกลนคร นครพนม กาฬสินธุ์ ร้อยเอ็ด นครราชสีมา บุรีรัมย์ อุบลราชธานี อุทัยธานี ชัยนาท สิงห์บุรี อ่างทอง ปทุมธานี นนทบุรี นครปฐม ราชบุรี นครนายก สระแก้ว ฉะเชิงเทรา จันทบุรี ประจวบคีรีขันธ์ สุราษฎร์ธานี นครศรีธรรมราช พัทลุง ปัตตานี นราธิวาส ระนอง พังงา กระบี่ ตรัง และสตูล

สำหรับบริเวณที่มีฝนตกหนัก และฝนหนักมากที่สุดตามภาคต่างๆ และกรุงเทพมหานคร มีดังนี้

ภาคเหนือ	107.0	มม.	ที่ อ.เมือง	จ.สุโขทัย	เมื่อวันที่	23	ก.ย.
ภาคตะวันออกเฉียงเหนือ	188.5	มม.	ที่ อ.ดอนตาล	จ.มุกดาหาร	เมื่อวันที่	23	ก.ย.
ภาคกลาง	140.7	มม.	ที่ อ.อัมพวา	จ.สมุทรสงคราม	เมื่อวันที่	21	ก.ย.
ภาคตะวันออก	160.0	มม.	ที่ อ.เกาะช้าง	จ.ตราด	เมื่อวันที่	27	ก.ย.
ภาคใต้	86.0	มม.	ที่ กกช.หนองพลับ อ.หัวหิน	จ.ประจวบคีรีขันธ์	เมื่อวันที่	24	ก.ย.
กรุงเทพมหานคร	110.3	มม.	ที่ โรงเรียนวัดสามง่าม	เขตหนองจอก	เมื่อวันที่	25	ก.ย.

หมายเหตุ

เกณฑ์ปริมาณฝน	ฝนเล็กน้อย	ฝนปานกลาง	ฝนหนัก	ฝนหนักมาก
ปริมาณฝนที่วัดได้ (มม.)	0.1-10.0	10.1-35.0	35.1- 90.0	> 90.0
กกช. หมายถึง	กลุ่มงานอากาศเกษตร			

ส่วนอุตุนิยมวิทยาเกษตร
กองพัฒนาอุตุนิยมวิทยา

พยากรณ์อากาศเพื่อการเกษตร 7 วันข้างหน้า

ระหว่างวันที่ 28 กันยายน - 4 ตุลาคม 2565



บริเวณประเทศไทย ฝนตกหนัก - หนักมาก หลายพื้นที่

ระวัง น้ำท่วมฉับพลัน น้ำป่าไหลหลาก น้ำล้นตลิ่ง



ฉบับที่ 116/65

ส่วนอุตุนิยมวิทยาเกษตร
02-399-2387
02-366-9336

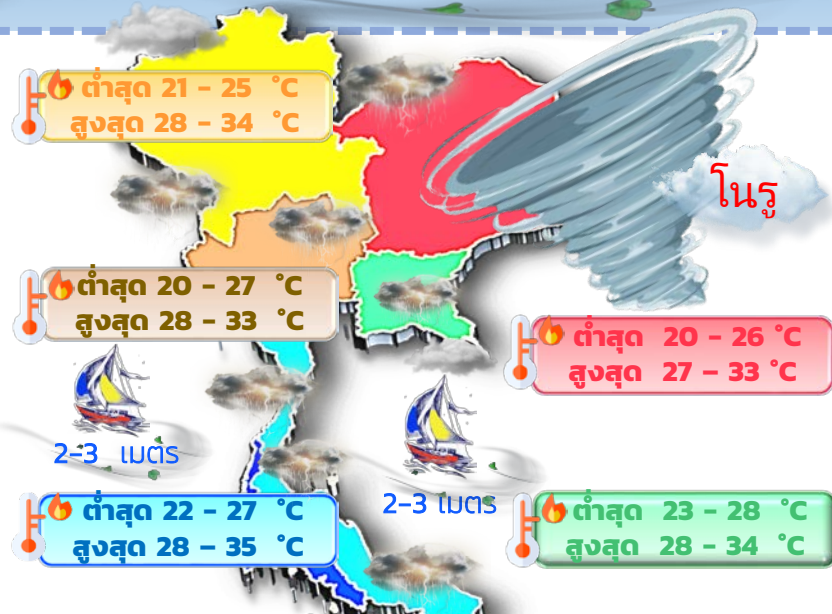
อุณหภูมิ ฝนฟ้าคะนอง คลื่น ลมแรง

ภาคเหนือ

ความชื้นสัมพัทธ์ 80-90 % ความยาวนานแสงแดด 0-4 ชม.




เตือน น้ำป่าไหลหลาก **ระวัง** สัตว์มีพิษที่มากับน้ำ



ภาคตะวันออกเฉียงเหนือ

ความชื้นสัมพัทธ์ 85-95 % ความยาวนานแสงแดด 0-3 ชม.




เตือน น้ำท่วม/น้ำล้นตลิ่ง **อพยพสัตว์ขึ้นที่สูง**

ภาคกลาง

ความชื้นสัมพัทธ์ 80-90 % ความยาวนานแสงแดด 0-4 ชม.




เตือน น้ำท่วม/น้ำล้นตลิ่ง **รักษาอุณหภูมิในโรงเรือน**

ภาคใต้

ความชื้นสัมพัทธ์ 80-95 % ความยาวนานแสงแดด 1-4 ชม.




เปิดเครื่องตีน้ำหลังฝนตก **ระวัง** โรคพืชจากเชื้อรา

ภาคตะวันออก

ความชื้นสัมพัทธ์ 85-95 % ความยาวนานแสงแดด 0-3 ชม.




เตือน น้ำป่าไหลหลาก **ควรรักษากิ่งไม้พล**