



## พยากรณ์อากาศเพื่อการเกษตร 7 วันข้างหน้า

ระหว่างวันที่ 15 - 21 สิงหาคม พ.ศ. 2565

ออกประกาศวันจันทร์ที่ 15 สิงหาคม พ.ศ. 2565

กระทรวงดิจิทัลเพื่อเศรษฐกิจและสังคม

ฉบับที่ 97/2565

**การคาดหมายลักษณะอากาศ** ในช่วงวันที่ 16 - 17 ส.ค. ร่องมรสุมพาดผ่านภาคเหนือ และภาคตะวันออกเฉียงเหนือตอนบน เข้าสู่หย่อมความกดอากาศต่ำที่ปกคลุมบริเวณประเทศเวียดนามตอนบน ประกอบกับมรสุมตะวันตกเฉียงใต้พัดปกคลุมทะเลอันดามัน ภาคใต้ และอ่าวไทย ทำให้มีฝนตกหนักบางแห่งในภาคเหนือ ภาคตะวันออกเฉียงเหนือ ภาคกลาง รวมทั้งกรุงเทพมหานครและปริมณฑล และภาคตะวันออก ส่วนในช่วงวันที่ 18 - 19 ส.ค. ร่องมรสุมจะเลื่อนขึ้นไปพาดผ่านบริเวณประเทศเมียนมา ประเทศลาวตอนบน และประเทศเวียดนามตอนบน เข้าสู่หย่อมความกดอากาศต่ำที่ปกคลุมบริเวณทะเลจีนใต้ตอนบน ประกอบกับมรสุมตะวันตกเฉียงใต้ยังคงพัดปกคลุมทะเลอันดามัน ภาคใต้ และอ่าวไทย ทำให้ประเทศไทยมีฝนลดลง แต่ยังคงมีฝนตกหนักบางแห่งในภาคตะวันออกเฉียงเหนือ และภาคตะวันออก ในช่วงวันที่ 20 - 21 ส.ค. ร่องมรสุมจะเลื่อนลงมาพาดผ่านภาคเหนือ และภาคตะวันออกเฉียงเหนือ เข้าสู่หย่อมความกดอากาศต่ำที่ปกคลุมบริเวณทะเลจีนใต้ตอนกลาง ประกอบกับมรสุมตะวันตกเฉียงใต้ที่พัดปกคลุมทะเลอันดามัน ประเทศไทย และอ่าวไทยมีกำลังแรงขึ้น ทำให้ประเทศไทยจะมีฝนเพิ่มขึ้น และมีฝนตกหนักถึงหนักมากบางแห่งในภาคเหนือ ภาคตะวันออกเฉียงเหนือ ภาคกลาง รวมทั้งกรุงเทพมหานครและปริมณฑล ภาคตะวันออก และภาคใต้ สำหรับในช่วงวันที่ 15 - 19 ส.ค. บริเวณทะเลอันดามันและอ่าวไทยมีคลื่นสูงประมาณ 1 เมตร บริเวณที่มีฝนฟ้าคะนองคลื่นสูงมากกว่า 1 เมตร ส่วนในช่วงวันที่ 20 - 21 ส.ค. คลื่นลมบริเวณทะเลอันดามันและอ่าวไทยจะมีกำลังแรงขึ้น โดยบริเวณทะเลอันดามันตอนบนและอ่าวไทยตอนบนมีคลื่นสูง 1 - 2 เมตร บริเวณที่มีฝนฟ้าคะนองคลื่นสูงมากกว่า 2 เมตร ส่วนบริเวณทะเลอันดามันตอนล่างและอ่าวไทยตอนล่าง ทะเลมีคลื่นสูง ประมาณ 1 เมตร บริเวณที่มีฝนฟ้าคะนองคลื่นสูง 1 - 2 เมตร

**คำเตือน** ระวังน้ำบริเวณประเทศไทยจะมีฝนตกหนัก ซึ่งอาจทำให้เกิดน้ำท่วมฉับพลันน้ำป่าไหลหลาก และน้ำล้นตลิ่ง โดยเฉพาะพื้นที่ลาดเชิงเขาใกล้ทางน้ำไหลผ่าน และพื้นที่ลุ่มไว้ด้วย ส่วนในช่วงวันที่ 20 -21 ส.ค.บริเวณทะเลอันดามันตอนบนและอ่าวไทยตอนบน จะมีคลื่นลมแรง ชาวเรือและชาวประมงควรเดินเรือด้วยความระมัดระวัง

### คำแนะนำสำหรับการเกษตร

ภาค	พยากรณ์อากาศเพื่อการเกษตร 7 วันข้างหน้า และผลกระทบต่อพืช/สัตว์
เหนือ	<p>ในช่วงวันที่ 15 - 17 และ 20 - 21 ส.ค. มีฝนฟ้าคะนองร้อยละ 60-80 ของพื้นที่ และมีฝนตกหนักถึงหนักมากบางแห่ง ส่วนในช่วงวันที่ 18 - 19 ส.ค. มีฝนฟ้าคะนองร้อยละ 40-60 ของพื้นที่ ลมตะวันตกเฉียงใต้ ความเร็ว 10-20 กม./ชม. อุณหภูมิต่ำสุด 21-27 องศาเซลเซียส อุณหภูมิสูงสุด 29-36 องศาเซลเซียส ความชื้นสัมพัทธ์ 65-85 % ความยาวนานแสงแดด 3-5 ชม.</p> <p>- ระวังดินและอากาศมีความชื้นสูง โดยเฉพาะทางตอนบนของภาค เกษตรกรควรระวังและป้องกันการระบาดของโรคพืชที่เกิดจากเชื้อรา เช่น โรครากเน่าโคนเน่าในไม้ผล โรคราสนิมในกาแฟ โรคราน้ำฝนในลำไย เป็นต้น สำหรับพื้นที่การเกษตรที่ถูกรบกวนน้ำท่วมในระยะที่ผ่านมา หากระดับน้ำลดลงแล้ว เกษตรกรควรรีบระบายน้ำออกจากแปลงปลูก เพื่อป้องกันรากพืชเน่า ต้นพืชตายได้ รวมทั้งหลีกเลี่ยงการเหยียบย่ำและนำเครื่องกลหนักเข้าพื้นที่การเกษตร เพราะอาจส่งผลกระทบต่อระบบรากพืชได้ นอกจากนี้เกษตรกรควรหลีกเลี่ยงการย่ำน้ำที่สกปรก หากมีความจำเป็นต้องเดินลุยน้ำควรสวมรองเท้าบูททุกครั้ง เพื่อป้องกันโรคเลปโตสไปโรซิสหรือโรคฉี่หนู รวมทั้งระวังโรคที่มากับน้ำท่วม เช่น โรคที่เกี่ยวข้องกับระบบทางเดินอาหาร โรคตาแดง และน้ำกัดเท้า เป็นต้น</p>
ตะวันออกเฉียงเหนือ	<p>มีฝนฟ้าคะนองร้อยละ 60-80 ของพื้นที่ และมีฝนตกหนักบางแห่ง ตลอดช่วง โดยมีฝนตกหนักมากในช่วงวันที่ 20 - 21 ส.ค. ลมตะวันตกเฉียงใต้ ความเร็ว 10-20 กม./ชม. อุณหภูมิต่ำสุด 22-27 องศาเซลเซียส อุณหภูมิสูงสุด 28-36 องศาเซลเซียส ความชื้นสัมพัทธ์ 65-85 % ความยาวนานแสงแดด 3-6 ชม.</p> <p>- ระวังมีฝนตกชุกกับมีฝนตกหนักบางพื้นที่ ซึ่งอาจทำให้เกิดน้ำขัง เกษตรกรควรหลีกเลี่ยงการย่ำน้ำที่สกปรก หากมีความจำเป็นต้องเดินลุยน้ำควรสวมรองเท้าบูททุกครั้ง เพื่อป้องกันโรคเลปโตสไปโรซิส หรือโรคฉี่หนู ส่วนผู้ที่เลี้ยงสัตว์ไม่ควรปล่อยให้สัตว์เลี้ยงอยู่ในที่ชื้นแฉะเป็นเวลานาน เพราะจะทำให้สัตว์เลี้ยงอ่อนแอและเป็นโรคได้ง่าย โดยเฉพาะสัตว์เท้ากีบ เช่น โคและกระบือ เป็นต้นอาจเป็นโรคปากและเท้าเปื่อยได้ ส่วนชาวสวนควรระวังและป้องกันการระบาดของหอยเชอรี่ โดยใช้ตาข่ายดักบริเวณทางน้ำไหลเข้านาและจับหอยไปทำลาย เพื่อป้องกันหอยเข้าในแปลงนา แพร่พันธุ์และกัดกินต้นข้าวในระยะต่อไป</p>

กลาง	<p>ในช่วงวันที่ 15 – 16 และ 20 - 21 ส.ค. มีฝนฟ้าคะนองร้อยละ 60-70 ของพื้นที่ และมีฝนตกหนักบางแห่ง ส่วนในช่วงวันที่ 17 - 19 ส.ค. มีฝนฟ้าคะนองร้อยละ 40-60 ของพื้นที่ ลมตะวันตกเฉียงใต้ ความเร็ว 10-20 กม./ชม. อุณหภูมิต่ำสุด 21-27 องศาเซลเซียส อุณหภูมิสูงสุด 30-36 องศาเซลเซียส ความชื้นสัมพัทธ์ 65-85 % ความยาวนานแสงแดด 3-5 ชม.</p> <p>- สำหรับพื้นที่การเกษตรที่เป็นที่ลุ่ม เกษตรกรควรทำทางระบายน้ำออกจากแปลงปลูก เพื่อป้องกันน้ำท่วมขังในพื้นที่ การเกษตรและโคนต้นพืชนานทำให้รากพืชขาดอากาศ ต้นพืชตายได้ ส่วนในช่วงที่มีฝนตกชุกทำให้ดินและอากาศมีความชื้นสูง เกษตรกรควรระวังและป้องกันการระบาดของโรคพืชที่เกิดจากเชื้อรา เช่น โรคน้ำดำในกล้วยไม้ โรคดอกเน่าในดาวเรือง และโรคแอนแทรกโนสในองุ่น เป็นต้น นอกจากนี้ผู้ที่เลี้ยงสัตว์ควรดูแลหลังคาโรงเรือนอย่าให้รั่วซึม พื้นคอกไม้ชื้นแฉะ แฝงกำบังฝนสาดอยู่ในสภาพใช้งานได้ตามปกติ เพื่อป้องกันสัตว์เลี้ยงเปียกชื้น หนาวเย็นจนอ่อนแอ และเป็นโรคได้ง่าย</p>
ตะวันออก	<p>ในช่วงวันที่ 15 – 16 และ 19 - 21 ส.ค. มีฝนฟ้าคะนองร้อยละ 60-80 ของพื้นที่ และมีฝนตกหนักบางแห่ง โดยมีฝนตกหนักมากในช่วงวันที่ 20 - 21 ส.ค. ส่วนในช่วงวันที่ 17 - 18 ส.ค. มีฝนฟ้าคะนองร้อยละ 40-60 ของพื้นที่ ในช่วงวันที่ 15 – 19 ส.ค. ลมตะวันตกเฉียงใต้ ความเร็ว 15-30 กม./ชม. ทะเลมีคลื่นสูงประมาณ 1 เมตร บริเวณที่มีฝนฟ้าคะนองคลื่นสูงมากกว่า 1 เมตร ในช่วงวันที่ 20 – 21 ส.ค. ลมตะวันตกเฉียงใต้ ความเร็ว 15-35 กม./ชม. ทะเลมีคลื่นสูง 1 - 2 เมตร บริเวณที่มีฝนฟ้าคะนองคลื่นสูงมากกว่า 2 เมตร อุณหภูมิต่ำสุด 23-28 องศาเซลเซียส อุณหภูมิสูงสุด 28-35 องศาเซลเซียส ความชื้นสัมพัทธ์ 70-90 % ความยาวนานแสงแดด 2-5 ชม.</p> <p>- ระยะนี้มีฝนตกชุกทำให้ดินและอากาศมีความชื้นสูง เกษตรกรควรระวังและป้องกันการระบาดของโรคพืชที่เกิดจากเชื้อรา เช่น โรคน้ำดำในกล้วยไม้ โรคน้ำกรีดขางในยางพารา เป็นต้น ซึ่งจะทำให้ต้นพืชเสียหาย ผลผลิตลดลง และด้อยคุณภาพ สำหรับพื้นที่การเกษตรที่เป็นที่ลุ่ม เกษตรกรควรทำทางระบายน้ำออกจากแปลงปลูก เพื่อป้องกันน้ำขังในพื้นที่การเกษตรนาน ทำให้รากพืชขาดอากาศ ต้นพืชตายได้ ส่วนผู้ที่เลี้ยงสัตว์น้ำ ไม่ควรปล่อยให้หน้าฝนที่ตกบนดินไหลลงบ่อโดยตรง เพราะจะทำให้สภาพน้ำเปลี่ยน สัตว์น้ำปรับตัวไม่ทัน อ่อนแอและเป็นโรคได้ง่าย และหลังจากฝนตกควรเปิดเครื่องตีน้ำ เพื่อป้องกันน้ำแฉกชื้น และเป็นการเติมออกซิเจนให้แก่</p>
ใต้	<p><u>ฝั่งตะวันออก</u> ในช่วงวันที่ 15 - 19 ส.ค. มีฝนฟ้าคะนองร้อยละ 30-40 ของพื้นที่ ลมตะวันตกเฉียงใต้ ความเร็ว 15-30 กม./ชม. ทะเลมีคลื่นสูงประมาณ 1 เมตร บริเวณที่มีฝนฟ้าคะนองคลื่นสูงมากกว่า 1 เมตร ส่วนในช่วงวันที่ 20 – 21 ส.ค. มีฝนฟ้าคะนองร้อยละ 40-60 ของพื้นที่ และมีฝนตกหนักบางแห่ง ตั้งแต่ จ.สุราษฎร์ธานี ขึ้นมา: ลมตะวันตกเฉียงใต้ ความเร็ว 15-35 กม./ชม. ทะเลมีคลื่นสูง 1-2 เมตร บริเวณที่มีฝนฟ้าคะนองคลื่นสูงมากกว่า 2 เมตร ตั้งแต่ จ.นครศรีธรรมราช ลงไป: ลมตะวันตกเฉียงใต้ ความเร็ว 15-30 กม./ชม. ทะเลมีคลื่นสูงประมาณ 1 เมตร บริเวณที่มีฝนฟ้าคะนองคลื่นสูงมากกว่า 1 เมตร อุณหภูมิต่ำสุด 22-27 องศาเซลเซียส อุณหภูมิสูงสุด 30-36 องศาเซลเซียส ความชื้นสัมพัทธ์ 70-90 % ความยาวนานแสงแดด 3-6 ชม.</p> <p><u>ฝั่งตะวันตก</u> ในช่วงวันที่ 15 - 19 ส.ค. มีฝนฟ้าคะนองร้อยละ 40-60 ของพื้นที่ ลมตะวันตกเฉียงใต้ ความเร็ว 15-30 กม./ชม. ทะเลมีคลื่นสูงประมาณ 1 เมตร บริเวณที่มีฝนฟ้าคะนองคลื่นสูง 1-2 เมตร ส่วนในช่วงวันที่ 20 – 21 ส.ค. มีฝนฟ้าคะนองร้อยละ 60-80 ของพื้นที่ และมีฝนตกหนักบางแห่ง ตั้งแต่ จ.ภูเก็ต ขึ้นมา: ลมตะวันตกเฉียงใต้ ความเร็ว 15-35 กม./ชม. ทะเลมีคลื่นสูง 1 - 2 เมตร บริเวณที่มีฝนฟ้าคะนองคลื่นสูงมากกว่า 2 เมตร ตั้งแต่ จ. กระบี่ ลงไป: ลมตะวันตกเฉียงใต้ ความเร็ว 15-30 กม./ชม. ทะเลมีคลื่นสูงประมาณ 1 เมตร บริเวณที่มีฝนฟ้าคะนองคลื่นสูง 1 - 2 เมตร อุณหภูมิต่ำสุด 23-27 องศาเซลเซียส อุณหภูมิสูงสุด 29-36 องศาเซลเซียส ความชื้นสัมพัทธ์ 70-90 % ความยาวนานแสงแดด 2-4 ชม.</p> <p>- ในช่วงซึ่งมีฝนตกติดต่อกันทำให้ดินและอากาศมีความชื้นสูง เกษตรกรควรระวังและป้องกันการระบาดของโรคพืชที่เกิดจากเชื้อรา เช่น โรคน้ำขุ่นในกล้วยไม้ โรคน้ำกรีดขางในยางพารา โรคน้ำดำในกาแฟ และโรคน้ำดำในกล้วยไม้ในผลไม้ โรคน้ำขุ่นในผลไม้และยางพารา เป็นต้น สำหรับพื้นที่ซึ่งมีฝนตกไม่สม่ำเสมอ เกษตรกรควรระวังและป้องกันศัตรูพืชจำพวกหนอน ซึ่งจะกัดกินส่วนที่อ่อนของพืช เช่น ใบอ่อนและยอดอ่อน ตลอดจนดอกทำให้พืชชะงักการเจริญเติบโต ผลผลิตลดลงและด้อยคุณภาพ อนึ่ง ระยะนี้บริเวณทะเลอันดามันและอ่าวไทย จะมีคลื่นสูง 1-2 เมตร ชาวเรือและชาวประมงบริเวณตอนบนของทั้งทะเลอันดามันและอ่าวไทยควรเดินเรือด้วยความระมัดระวัง</p>

## ลักษณะอากาศในช่วง 7 วันที่ผ่านมา

ระหว่างวันที่ 8 – 14 สิงหาคม 2565 ร่องมรสุมพาดผ่านภาคเหนือและภาคตะวันออกเฉียงเหนือเข้าสู่หย่อมความกดอากาศต่ำกำลังแรงบริเวณทะเลจีนใต้ตอนบนในวันแรกของสัปดาห์ ซึ่งต่อมาหย่อมความกดอากาศต่ำกำลังแรงขึ้นเป็นพายุดีเปรสชันในช่วงบ่ายของวันที่ 8 ส.ค. และทวีกำลังแรงขึ้นอีกเป็นพายุโซนร้อน “มูหลาน (MULAN, 2207)” ในช่วงบ่ายของวันที่ 9 ส.ค. แล้วเคลื่อนตัวผ่านอ่าวตังเกี๋ยก่อนเคลื่อนขึ้นฝั่งบริเวณเมืองกวางนินห์ ประเทศเวียดนามตอนบนในช่วงเช้ามืดของวันที่ 11 ส.ค. และได้อ่อนกำลังลงเป็นพายุดีเปรสชันบริเวณเมืองกลางซอน ประเทศเวียดนาม เมื่อเวลา 07.00 น. จากนั้นได้อ่อนกำลังลงอีกเป็นหย่อมความกดอากาศต่ำกำลังแรงปกคลุมตอนบนของภาคเหนือและประเทศเมียนมาในวันที่ 12 ส.ค.และสลายตัวไปในเวลาต่อมา โดยในระยะกลางสัปดาห์ร่องมรสุมได้เลื่อนขึ้นไปพาดผ่านประเทศเมียนมา ภาคเหนือตอนบน และประเทศลาวตอนบนตามการเคลื่อนตัวของ พายุโซนร้อน “มูหลาน” ต่อจากนั้นร่องมรสุมได้พาดผ่านประเทศเมียนมา ตอนบนของภาคเหนือ และประเทศลาวตอนบนเข้าสู่หย่อมความกดอากาศต่ำบริเวณประเทศเวียดนามตอนบนและอ่าวตังเกี๋ยในวันที่ 13 ส.ค. โดยหย่อมความกดอากาศต่ำดังกล่าวยังคงปกคลุมประเทศไทยตอนบนและอ่าวตังเกี๋ยในวันสุดท้ายของสัปดาห์ ส่วนมรสุมตะวันตกเฉียงใต้กำลังปานกลางถึงค่อนข้างแรงพัดปกคลุมทะเลอันดามัน ประเทศไทย และอ่าวไทยในระยะครึ่งแรกของสัปดาห์จากนั้นมียกกำลังอ่อนลง ลักษณะดังกล่าวทำให้บริเวณประเทศไทยตอนบนมีฝนตกหนาแน่นในระยะต้นและกลางสัปดาห์ กับมีรายงานน้ำท่วมในบางพื้นที่ ส่วนภาคใต้มีฝนเกือบตลอดสัปดาห์

**ภาคเหนือ** มีฝนร้อยละ 60-90 ของพื้นที่ เว้นแต่ในวันสุดท้ายของสัปดาห์มีฝนร้อยละ 45 ของพื้นที่ โดยมีฝนหนักบางแห่งเกือบตลอดสัปดาห์ และมีฝนหนักมากบางพื้นที่ในวันที่ 8 และ 11 ส.ค. นอกจากนี้มีรายงานดินถล่มบริเวณจังหวัดเชียงรายและลำปางในวันที่ 8 ส.ค. จังหวัดแม่ฮ่องสอนในวันที่ 8-10 ส.ค. และมีรายงานน้ำท่วมบริเวณจังหวัดตากและสุโขทัยในวันที่ 8 ส.ค. จังหวัดเพชรบูรณ์ในวันที่ 8-9 ส.ค. จังหวัดเชียงราย แม่ฮ่องสอน ลำปาง และพิษณุโลกในวันที่ 8-9 และ 12 ส.ค. จังหวัดพิจิตรในวันที่ 9 ส.ค. จังหวัดเชียงใหม่ น่าน และพะเยาในวันที่ 11 ส.ค. และจังหวัดแพร่ในวันที่ 12 ส.ค. **ภาคตะวันออกเฉียงเหนือ** มีฝนร้อยละ 30-55 ของพื้นที่ เว้นแต่ในวันที่ 8,9 และ 12 ส.ค. มีฝนร้อยละ 60-90 ของพื้นที่ โดยมีฝนหนักบางแห่งเกือบตลอดสัปดาห์ และมีฝนหนักมากบางพื้นที่ในระยะครึ่งแรกของสัปดาห์ โดยมีรายงานน้ำท่วมบริเวณจังหวัดขอนแก่นในวันที่ 9 ส.ค. จังหวัดนครพนมในวันที่ 11 ส.ค. และจังหวัดเลยในวันที่ 12 ส.ค. **ภาคกลาง** มีฝนมากกว่าร้อยละ 70 ของพื้นที่ เว้นแต่ในวันที่ 10, 13 และ 14 ส.ค. มีฝนร้อยละ 20-45 ของพื้นที่ กับมีฝนหนักบางแห่งเกือบตลอดสัปดาห์ **ภาคตะวันออก** มีฝนร้อยละ 60-90 ของพื้นที่กับมีฝนหนักถึงหนักมากบางแห่งในระยะต้นและกลางสัปดาห์ จากนั้นมีฝนร้อยละ 10-30 ของพื้นที่ โดยมีรายงานน้ำท่วมบริเวณจังหวัดนครนายกในวันที่ 8 ส.ค. และจังหวัดปราจีนบุรี ในวันที่ 8-11 ส.ค. และมีรายงานลมกระโชกแรงบริเวณจังหวัดจันทบุรีในวันที่ 11 ส.ค. **ภาคใต้ฝั่งตะวันออก** มีฝนร้อยละ 5-50 ของพื้นที่ตลอดสัปดาห์ โดยมีฝนหนักถึงหนักมากบางแห่งในวันแรกของสัปดาห์และในระยะปลายสัปดาห์ นอกจากนี้มีรายงานลมกระโชกแรงบริเวณจังหวัดสงขลาในวันที่ 8 ส.ค. **ภาคใต้ฝั่งตะวันตก** มีฝนร้อยละ 10-25 ของพื้นที่เกือบตลอดสัปดาห์ กับมีฝนหนักบางแห่งในวันสุดท้ายของสัปดาห์

สัปดาห์ที่ผ่านมามีฝนตกหนักมากบริเวณจังหวัดเชียงราย เชียงใหม่ น่าน หนองคาย นครพนม ขอนแก่น ศรีสะเกษ นครนายก ปราจีนบุรี ตรานครศรีธรรมราช และนราธิวาส ส่วนจังหวัดที่มีฝนตกหนัก ได้แก่ แม่ฮ่องสอน ลำพูน ลำปาง แพร่ อุตรดิตถ์ ตาก สุโขทัย พิษณุโลก กำแพงเพชร พิจิตร เพชรบูรณ์ เลย อุดรธานี หนองบัวลำภู สกลนคร กาฬสินธุ์ ร้อยเอ็ด มหาสารคาม บุรีรัมย์ อุบลราชธานี อำนาจเจริญ ยโสธร นครสวรรค์ อุทัยธานี สุพรรณบุรี อ่างทอง พระนครศรีอยุธยา ปทุมธานี กรุงเทพมหานคร กาญจนบุรี สระแก้ว ฉะเชิงเทรา ระยอง จันทบุรี พัทลุง สงขลา ยะลา และตรัง

### สำหรับบริเวณที่มีฝนตกหนัก และฝนหนักมากที่สุดตามภาคต่างๆ และกรุงเทพมหานคร มีดังนี้

ภาคเหนือ	217.3	มม.	ที่ อ.เมือง	จ.เชียงราย	เมื่อวันที่	11	ส.ค.
ภาคตะวันออกเฉียงเหนือ	174.6	มม.	ที่ อ.เมือง	จ.นครพนม	เมื่อวันที่	11	ส.ค.
ภาคกลาง	81.1	มม.	ที่ สำนักงานเกษตร อ.ภาษี	จ.พระนครศรีอยุธยา	เมื่อวันที่	8	ส.ค.
ภาคตะวันออก	160.0	มม.	ที่ อ.เกาะช้าง	จ.ตราด	เมื่อวันที่	8	ส.ค.
ภาคใต้	99.4	มม.	ที่ อ.จะนะ	จ.นราธิวาส	เมื่อวันที่	8	ส.ค.
กรุงเทพมหานคร	50.0	มม.	ที่ โรงเรียนวัดสุทธิสะอาด	เขตคลองสามวา	เมื่อวันที่	8	ส.ค.

#### หมายเหตุ

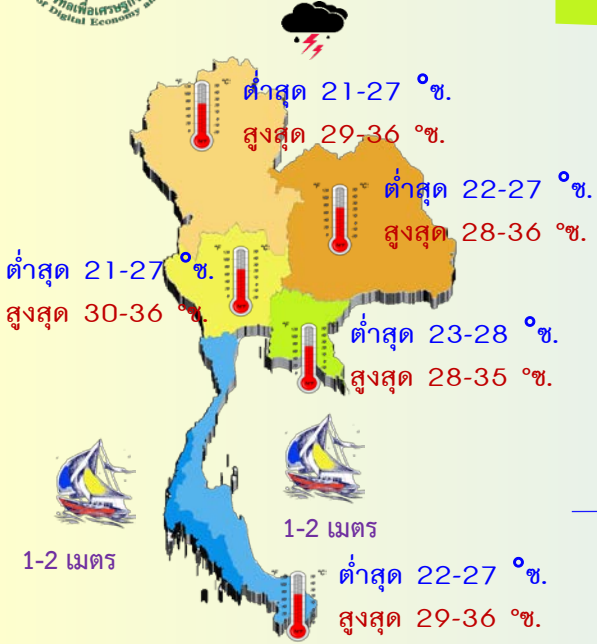
เกณฑ์ปริมาณฝน	ฝนเล็กน้อย	ฝนปานกลาง	ฝนหนัก	ฝนหนักมาก
ปริมาณฝนที่วัดได้ (มม.)	0.1-10.0	10.1-35.0	35.1- 90.0	> 90.0
กษข. หมายถึง	กลุ่มงานอากาศเกษตร			

ส่วนอุตุนิยมวิทยาเกษตร  
กองพัฒนาอุตุนิยมวิทยา

# พยากรณ์อากาศเพื่อการเกษตร 7 วันข้างหน้า

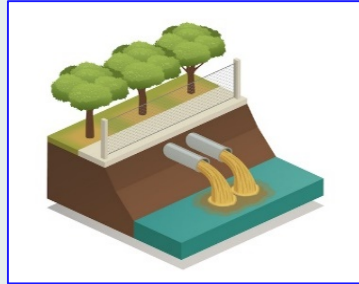
ระหว่างวันที่ 15 - 21 สิงหาคม 2565

ฉบับที่ 97/65



## ภาคเหนือ

ความชื้นสัมพัทธ์ 80-90 %  
ความยาวนานแสงแดด 3-5 ชม.



**ควร!** ระบายน้ำออกจากสวน **ไม่ควร!** นำจักรกลหนักเข้าพื้นที่

## ภาคตะวันออกเฉียงเหนือ

ความชื้นสัมพัทธ์ 75-85 %  
ความยาวนานแสงแดด 3-6 ชม.



**ควร!** สวมรองเท้าบูทเมื่อลุยน้ำ **ไม่ควร!** ปล่อยให้ยู่ในที่ชื้นแฉะ

## ภาคกลาง

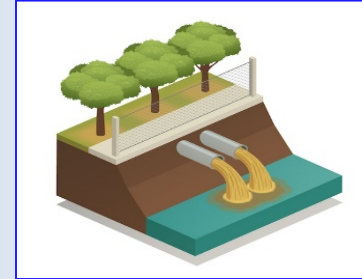
ความชื้นสัมพัทธ์ 70-80 %  
ความยาวนานแสงแดด 3-5 ชม.



**ควร!** ทำทางระบายน้ำ **ระวัง!** โรคเชื้อรา

## ภาคตะวันออก

ความชื้นสัมพัทธ์ 80-90 %  
ความยาวนานแสงแดด 2-5 ชม.



**ควร!** ระบายน้ำออกจากสวน **ระวัง!** โรคเชื้อรา

## ภาคใต้

ความชื้นสัมพัทธ์ 75-90 %  
ความยาวนานแสงแดด 3-6 ชม.



**ระวัง!** โรคเชื้อรา **ระวัง!** หนอน **ระวัง!** คลื่นลมแรง

**เตือน**  
ระยะนี้ประเทศไทยจะมีฝนหนัก-หนักมาก  
20-21 ส.ค. ตอนบนทั้งทะเล  
อันดามันและอ่าวไทย คลื่นลมแรง

