



กระทรวงดิจิทัลเพื่อเศรษฐกิจและสังคม
กรมอุตุนิยมวิทยา

การคาดหมายลักษณะอากาศของประเทศไทยราย 3 เดือน

เดือนสิงหาคม – ตุลาคม พ.ศ.2565

ออกประกาศ 29 กรกฎาคม พ.ศ.2565

การคาดหมายลักษณะอากาศ

1. ในระยะ 3 เดือนนี้ คาดว่า ปริมาณฝนรวมประเทศไทย ส่วนใหญ่จะสูงกว่าค่าปกติเล็กน้อย ประมาณร้อยละ 5 ยกเว้นบริเวณ ภาคใต้ฝั่งตะวันตกจะมีปริมาณฝนรวมใกล้เคียงค่าปกติ โดยภาคเหนือ จะมีปริมาณฝนรวม ประมาณ 550-650 มิลลิเมตร (ค่าปกติ 577 มม.) ภาคตะวันออกเฉียงเหนือ ประมาณ 600-700 มิลลิเมตร (ค่าปกติ 628 มม.) ภาคกลาง ประมาณ 600-700 มิลลิเมตร (ค่าปกติ 628 มม.) กรุงเทพมหานครและปริมณฑล ประมาณ 850-950 มิลลิเมตร (ค่าปกติ 852 มม.) ภาคตะวันออก ประมาณ 850-950 มิลลิเมตร (ค่าปกติ 856 มม.) ภาคใต้ฝั่งตะวันออก ประมาณ 500-600 มิลลิเมตร (ค่าปกติ 529 มม.) และภาคใต้ฝั่งตะวันตก ประมาณ 1200-1,300 มิลลิเมตร (ค่าปกติ 1,217 มม.)

อุณหภูมิเฉลี่ยประเทศไทยยังคงมีค่าสูงกว่าค่าปกติเล็กน้อย โดยเฉพาะบริเวณประเทศไทยตอนบนในเดือนตุลาคม สำหรับอุณหภูมิ สูงสุดเฉลี่ยทั้งประเทศ 32 - 34 องศาเซลเซียส (ค่าปกติ 32.2 °ซ.) ส่วนอุณหภูมิต่ำสุดเฉลี่ยทั้งประเทศ 24 - 26 องศาเซลเซียส (ค่าปกติ 24.1 °ซ.)

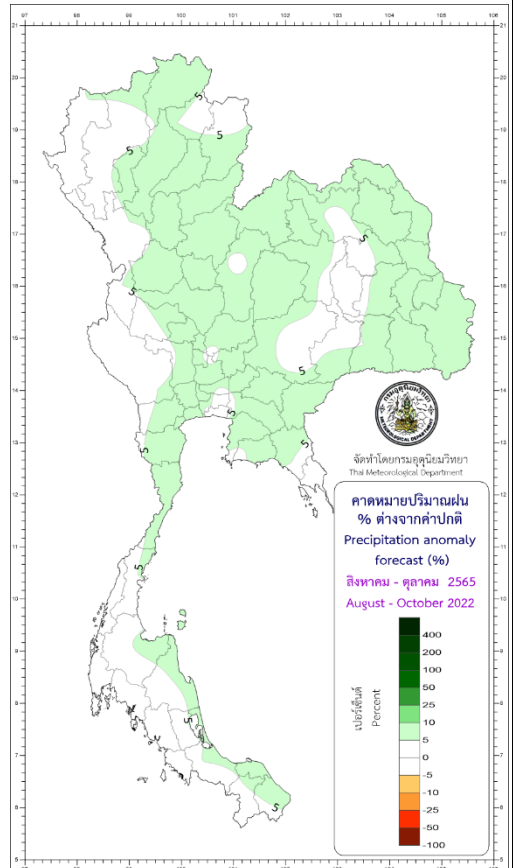
2. เดือนสิงหาคม คาดว่าปริมาณฝนรวมบริเวณภาคเหนือ ภาคตะวันออกเฉียงเหนือ ภาคใต้ฝั่งตะวันออก รวมทั้งกรุงเทพมหานคร และปริมณฑลจะใกล้เคียงค่าปกติ ส่วนปริมาณฝนรวมบริเวณภาคกลาง ภาคตะวันออกและภาคใต้ฝั่งตะวันตกมีปริมาณฝนรวมต่ำกว่าค่าปกติ

ประมาณร้อยละ 5 ปริมาณฝนรวมตามภาคต่างๆ ดังนี้ ภาคเหนือประมาณ 210-260 มม. ภาคตะวันออกเฉียงเหนือ ประมาณ 240-290 มม. ภาคกลางประมาณ 160-200 มม. ภาคตะวันออก 250-300 มม. กรุงเทพมหานครและปริมณฑลประมาณ 200-250 มม. ภาคใต้ฝั่งตะวันออก 110-150 มม. ภาคใต้ฝั่งตะวันตกประมาณ 370-420 มม.

อุณหภูมิเฉลี่ยของประเทศไทยส่วนใหญ่จะใกล้เคียงค่าปกติ โดยประเทศไทยจะมีอุณหภูมิสูงสุดเฉลี่ย 32-34 องศาเซลเซียส และอุณหภูมิต่ำสุดเฉลี่ย 24-26 องศาเซลเซียส

3. เดือนกันยายน คาดว่าปริมาณฝนรวมบริเวณประเทศไทยตอนบนส่วนใหญ่จะใกล้เคียงค่าปกติ แต่บริเวณ ภาคใต้ จะมีปริมาณฝนรวมต่ำกว่าค่าปกติประมาณร้อยละ 5 โดยจะมีปริมาณฝนรวมตามภาคต่างๆ ดังนี้ ภาคเหนือ ประมาณ 200-250 มม. ภาคตะวันออกเฉียงเหนือประมาณ 230-280 มม. ภาคกลางประมาณ 230-280 มม. ภาคตะวันออก 330-380 มม. กรุงเทพมหานครและปริมณฑลประมาณ 310-360 มม. ส่วนภาคใต้ฝั่งตะวันออก 120-160 มม. และภาคใต้ฝั่งตะวันตกประมาณ 380-430 มม.

อุณหภูมิเฉลี่ยของประเทศไทยส่วนใหญ่จะใกล้เคียงค่าปกติ โดยประเทศไทยจะมีอุณหภูมิสูงสุดเฉลี่ย 32-34 องศาเซลเซียส และอุณหภูมิต่ำสุดเฉลี่ย 24-26 องศาเซลเซียส



4. เดือนตุลาคม คาดว่าปริมาณฝนรวมบริเวณประเทศไทยตอนบนจะสูงกว่าค่าปกติประมาณร้อยละ 20 และบริเวณภาคใต้ จะมีปริมาณฝนรวมสูงกว่าค่าปกติประมาณร้อยละ 10 โดยจะมีปริมาณฝนรวมตามภาคต่างๆ ดังนี้ ภาคเหนือประมาณ 120-160 มม. ภาคตะวันออกเฉียงเหนือประมาณ 110-150 มม. ภาคกลางประมาณ 190-230 มม. ภาคตะวันออก 240-290 มม. กรุงเทพมหานครและปริมณฑลประมาณ 280-330 มม. ภาคใต้ฝั่งตะวันออก 250-300 มม. ภาคใต้ฝั่งตะวันตกประมาณ 360-410 มม.

อุณหภูมิเฉลี่ยของประเทศไทยจะมีค่าสูงกว่าค่าปกติประมาณ 0.5 องศาเซลเซียส โดยประเทศไทยจะมีอุณหภูมิสูงสุดเฉลี่ย 32-34 องศาเซลเซียส และอุณหภูมิต่ำสุดเฉลี่ย 24-26 องศาเซลเซียส

*สำหรับข้อมูลที่ใช้สนับสนุนการคาดหมายลักษณะอากาศราย 3 เดือน อยู่ในรายละเอียดด้านหลังตารางที่ 1 และตารางที่ 2

ลักษณะอากาศโดยทั่วไปของประเทศไทย

เดือนสิงหาคม ตามปกติเดือนนี้จะมีฝนตกชุกหนาแน่นและมีปริมาณฝนมากกว่าเดือนที่ผ่านมา จากอิทธิพลของร่องมรสุมที่พาดผ่านบริเวณภาคเหนือและภาคตะวันออกเฉียงเหนือ และมรสุมตะวันตกเฉียงใต้ที่พัดปกคลุมประเทศไทยมีกำลังแรงเป็นระยะๆ นอกจากนี้ยังมีพายุหมุนเขตร้อนเคลื่อนเข้ามาใกล้หรือเคลื่อนเข้าสู่ประเทศไทยบริเวณตอนบนของภาคตะวันออกเฉียงเหนือและภาคเหนือ

เดือนกันยายน ประเทศไทยมีฝนตกชุกหนาแน่น และพื้นที่ส่วนใหญ่มีฝนตกชุกมากที่สุดในรอบปีจากอิทธิพลของร่องมรสุมที่พาดผ่านบริเวณภาคตะวันออกเฉียงเหนือตอนล่าง ภาคกลางตอนบนและภาคตะวันออก ประกอบกับมรสุมตะวันตกเฉียงใต้ที่พัดปกคลุมประเทศไทยมีกำลังแรงเป็นระยะๆ นอกจากนี้อาจได้รับอิทธิพลจากพายุเขตร้อนเคลื่อนเข้ามาใกล้หรือเข้าสู่ประเทศไทยบริเวณภาคตะวันออกเฉียงเหนือตอนล่าง ภาคตะวันออกและภาคกลาง

เดือนตุลาคม เป็นช่วงที่เปลี่ยนจากฤดูฝนเป็นฤดูหนาว บริเวณประเทศไทยตอนบนปริมาณฝนและอุณหภูมิจะลดลง และเริ่มมีอากาศหนาวเย็นในตอนเช้า โดยเฉพาะตั้งแต่กลางเดือนเป็นต้นไป เนื่องจากมรสุมตะวันตกเฉียงใต้ที่พัดปกคลุมประเทศไทย เริ่มเปลี่ยนเป็นลมมรสุมตะวันออกเฉียงเหนือพัดปกคลุมแทน และบริเวณความกดอากาศสูงจากประเทศจีนซึ่งเป็นมวลอากาศเย็นจะแผ่ลงมาปกคลุมประเทศไทยตอนบนเป็นระยะๆ ส่วนร่องมรสุมจะเลื่อนลงไปพาดผ่านบริเวณภาคกลางตอนล่าง ภาคตะวันออกและภาคใต้ตอนบน นอกจากนี้อาจมีพายุหมุนเขตร้อนเคลื่อนตัวเข้ามาใกล้หรือเข้าสู่ประเทศไทยบริเวณภาคตะวันออกและต่อเนื่องลงมาจนถึงอ่าวไทยตอนบนและภาคใต้ได้

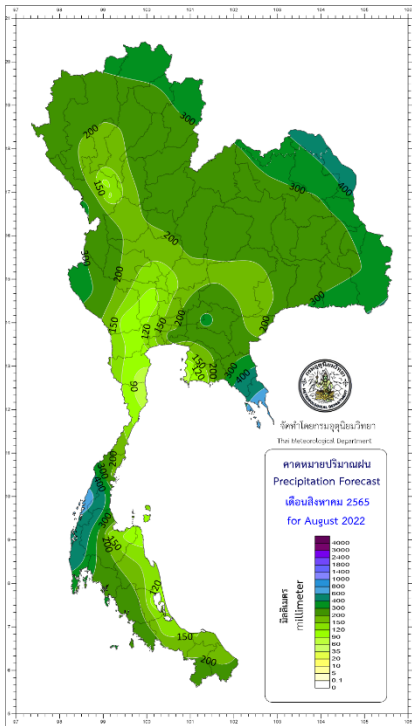
***** ข้อควรระวัง *****

เดือนสิงหาคมและกันยายน อาจมีพายุหมุนเขตร้อนก่อตัวในมหาสมุทรแปซิฟิกเหนือด้านตะวันตก และเคลื่อนตัวไปทางทิศตะวันออกเฉียงเหนือผ่านทะเลจีนใต้ และมีโอกาสสูงที่จะเคลื่อนตัวผ่านประเทศไทยตอนบน ซึ่งจะทำให้บริเวณประเทศไทยมีฝนตกหนาแน่นเป็นบริเวณกว้าง กับมีฝนหนักถึงหนักมากหลายพื้นที่ โดยเฉพาะบริเวณที่พายุฯ เคลื่อนผ่าน ซึ่งก่อให้เกิดน้ำท่วมฉับพลัน น้ำป่าไหลหลาก รวมทั้งน้ำล้นตลิ่งในหลายพื้นที่

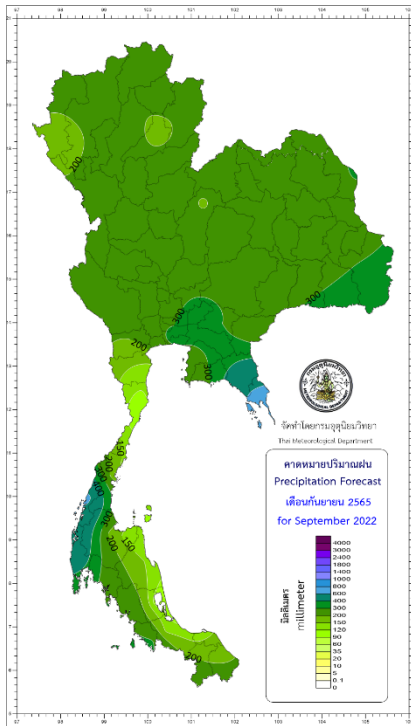
เดือนตุลาคม มีโอกาสสูงที่จะมีพายุหมุนเขตร้อนเคลื่อนตัวเข้ามาใกล้หรือเข้าสู่ประเทศไทยบริเวณภาคตะวันออก และต่อเนื่องลงมาจนถึงอ่าวไทยตอนบนและภาคใต้ได้ ซึ่งทำให้ประเทศไทยมีฝนตกชุกหนาแน่น กับมีฝนหนักถึงหนักมากหลายพื้นที่ โดยเฉพาะบริเวณที่พายุฯ เคลื่อนผ่าน ก่อให้เกิดน้ำท่วมฉับพลัน น้ำป่าไหลหลาก รวมทั้งน้ำล้นตลิ่งในหลายพื้นที่ จึงขอให้ประชาชนติดตามข่าวพยากรณ์อากาศและคำเตือนเรื่องพายุหมุนเขตร้อนจากกรมอุตุนิยมวิทยาไว้ด้วย

คาดหมายปริมาณฝนและผลต่างจากค่าปกติ (มิลลิเมตร)

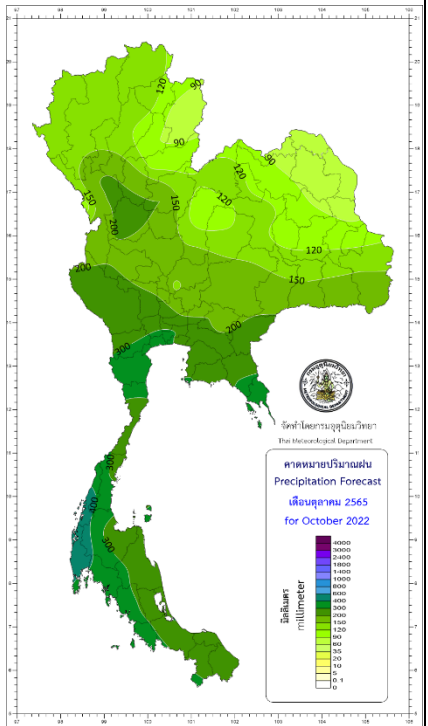
ปริมาณฝนเดือนสิงหาคม 2565



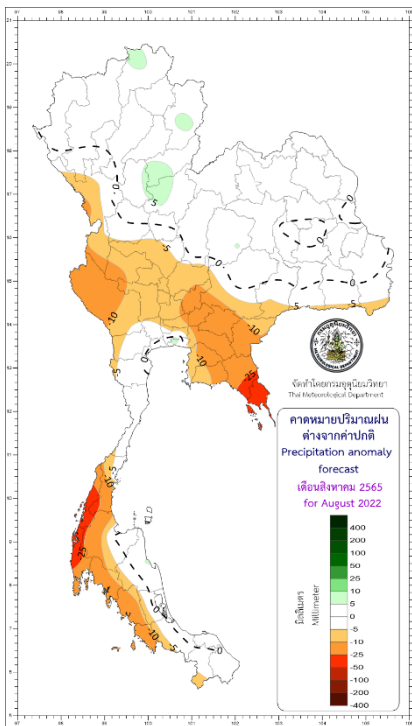
ปริมาณฝนเดือนกันยายน 2565



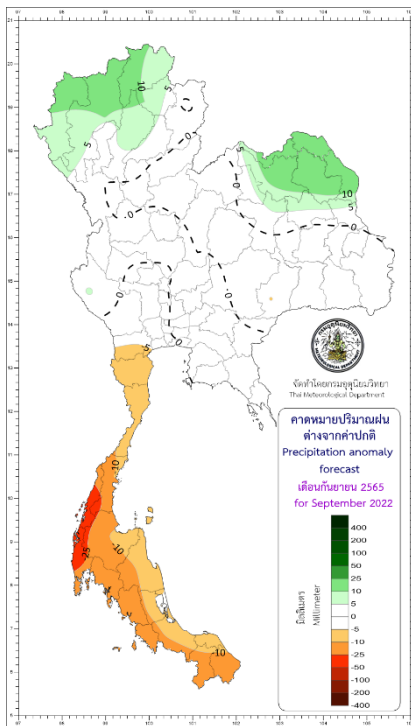
ปริมาณฝนเดือนตุลาคม 2565



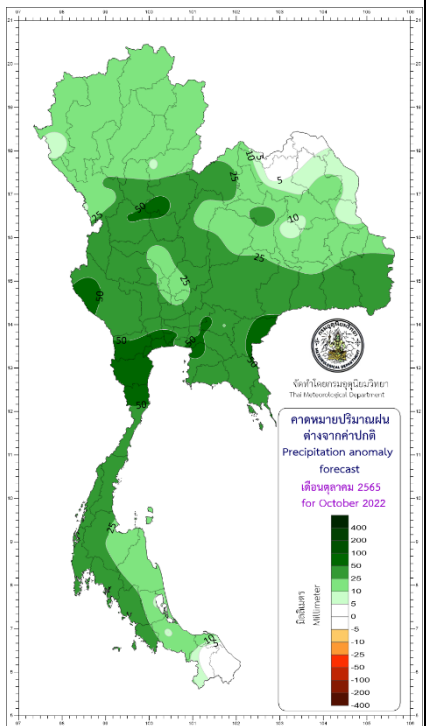
ปริมาณฝนเดือนสิงหาคม
ต่างจากค่าปกติ



ปริมาณฝนเดือนกันยายน
ต่างจากค่าปกติ

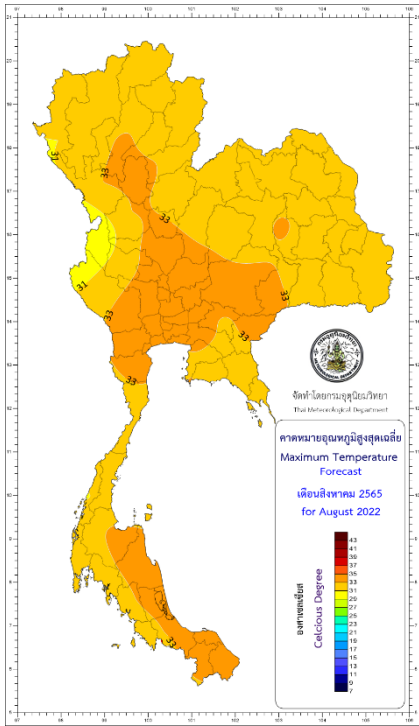


ปริมาณฝนเดือนตุลาคม
ต่างจากค่าปกติ

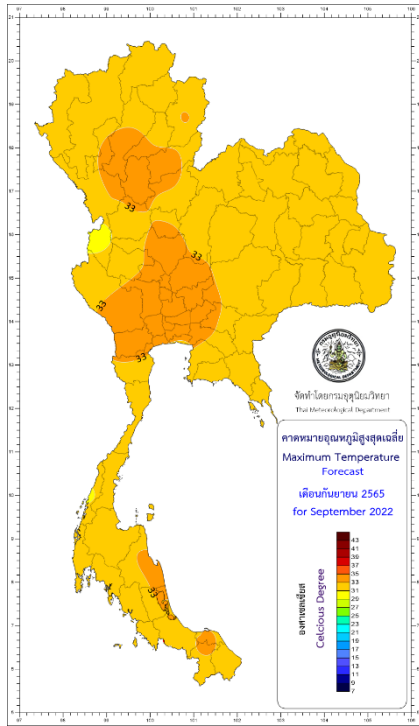


คาดการณ์อุณหภูมิสูงสุดเฉลี่ยและผลต่างจากค่าปกติ (องศาเซลเซียส)

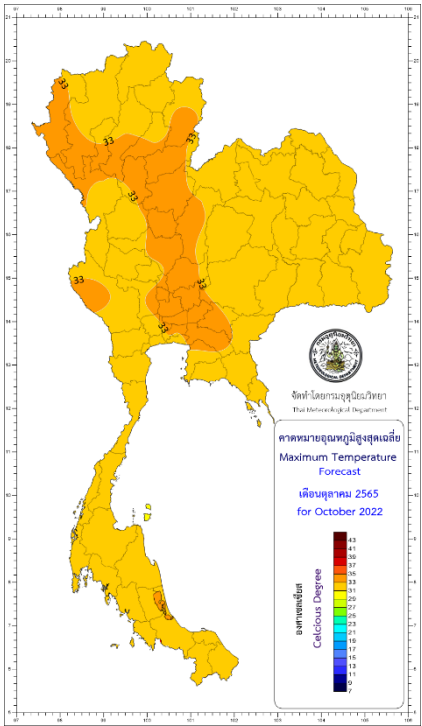
อุณหภูมิสูงสุดเฉลี่ยเดือนสิงหาคม 2565



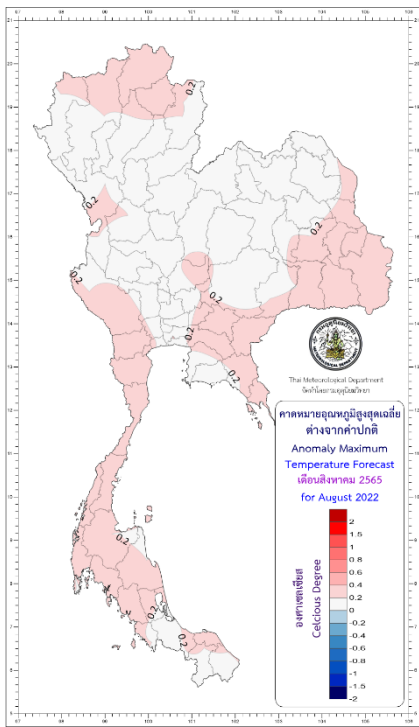
อุณหภูมิสูงสุดเฉลี่ยเดือนกันยายน 2565



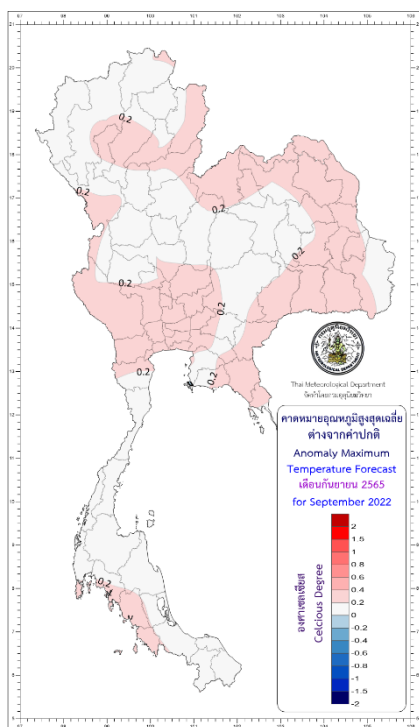
อุณหภูมิสูงสุดเฉลี่ยเดือนตุลาคม 2565



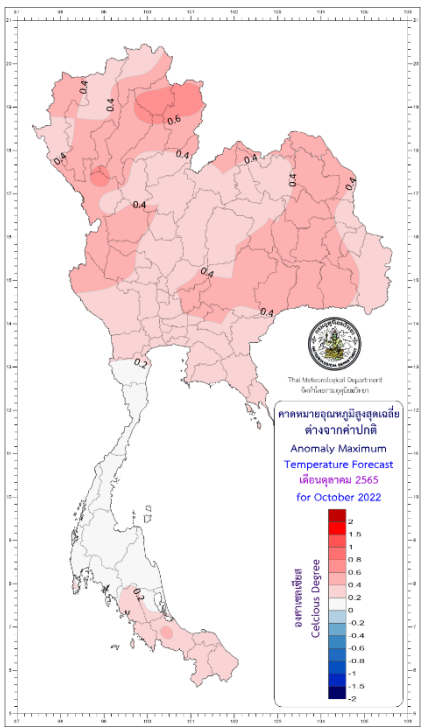
อุณหภูมิสูงสุดเฉลี่ยเดือนสิงหาคม
ต่างจากค่าปกติ



อุณหภูมิสูงสุดเฉลี่ยเดือนกันยายน
ต่างจากค่าปกติ

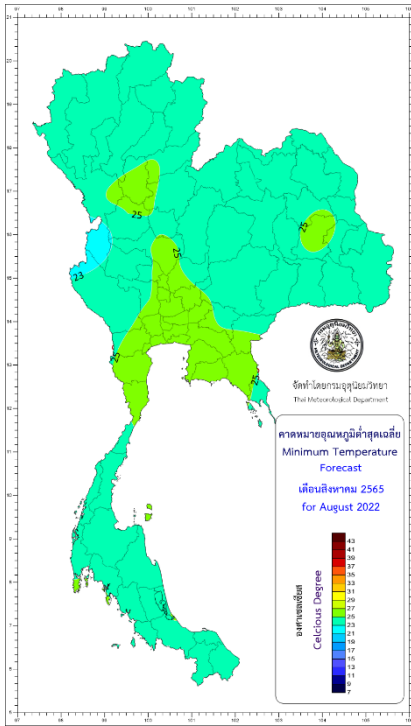


อุณหภูมิสูงสุดเฉลี่ยเดือนตุลาคม
ต่างจากค่าปกติ

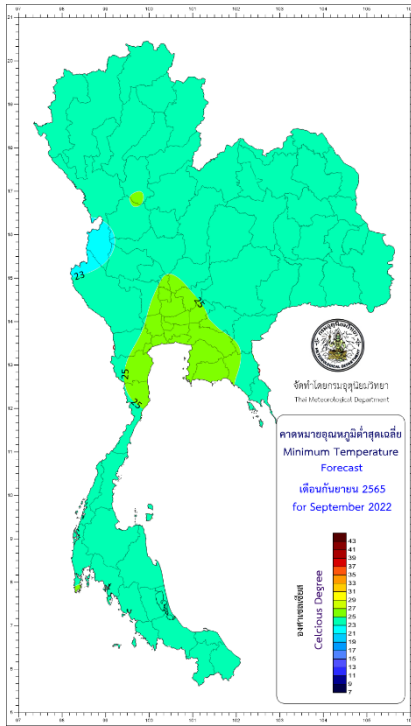


คาดการณ์อุณหภูมิต่ำสุดเฉลี่ยและผลต่างจากค่าปกติ (องศาเซลเซียส)

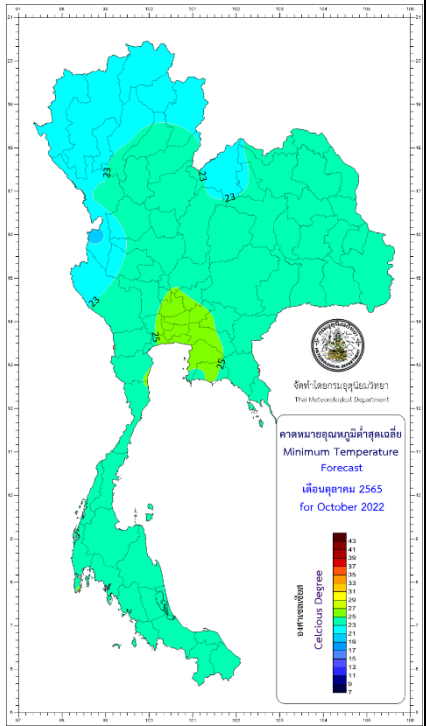
อุณหภูมิต่ำสุดเฉลี่ยเดือนสิงหาคม 2565



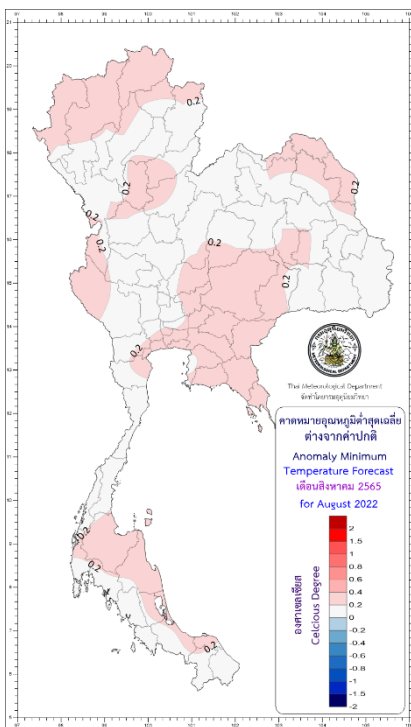
อุณหภูมิต่ำสุดเฉลี่ยเดือนกันยายน 2565



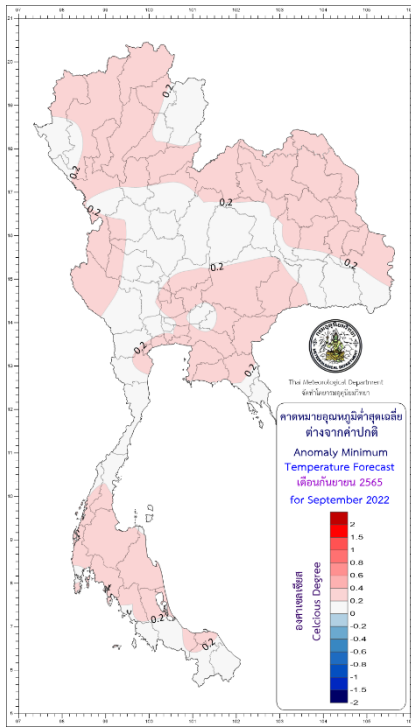
อุณหภูมิต่ำสุดเฉลี่ยเดือนตุลาคม 2565



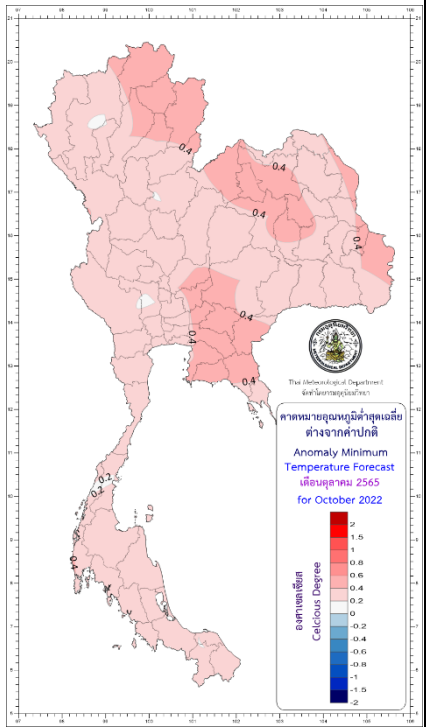
อุณหภูมิต่ำสุดเฉลี่ยเดือนสิงหาคม
ต่างจากค่าปกติ



อุณหภูมิต่ำสุดเฉลี่ยเดือนกันยายน
ต่างจากค่าปกติ



อุณหภูมิต่ำสุดเฉลี่ยเดือนตุลาคม
ต่างจากค่าปกติ



ตารางที่ 1 คาดหมายปริมาณฝน (มิลลิเมตร) จำนวนวันฝนตก (วัน) และเปรียบเทียบกับค่าปกติ

ภาค	คาดหมาย									ค่าปกติ					
	สิงหาคม 2565			กันยายน 2565			ตุลาคม 2565			สิงหาคม		กันยายน		ตุลาคม	
	ปริมาณ ฝน (มม.)	จำนวน วัน	เทียบกับ ค่าปกติ	ปริมาณ ฝน (มม.)	จำนวน วัน	เทียบกับ ค่าปกติ	ปริมาณ ฝน (มม.)	จำนวน วัน	เทียบกับ ค่าปกติ	ปริมาณ ฝน (มม.)	จำนวน วัน	ปริมาณ ฝน (มม.)	จำนวน วัน	ปริมาณ ฝน (มม.)	จำนวน วัน
เหนือ	210-260	20-22	ใกล้เคียง ค่าปกติ	200-250	17-20	ใกล้เคียง ค่าปกติ	120-160	12-15	สูงกว่า ค่าปกติ 20 %	237.0	21.0	221.7	18.3	117.0	12.0
ตะวันออกเฉียงเหนือ	240-290	19-21	ใกล้เคียง ค่าปกติ	230-280	17-20	ใกล้เคียง ค่าปกติ	110-150	10-13	สูงกว่า ค่าปกติ 20 %	276.1	19.4	255.8	17.7	105.1	10.4
กลาง	160-200	18-20	ต่ำกว่า ค่าปกติ 5%	230-280	18-21	ใกล้เคียง ค่าปกติ	190-230	14-17	สูงกว่า ค่าปกติ 20 %	172.8	18.2	237.7	19.2	182.5	14.4
ตะวันออก	250-300	18-20	ต่ำกว่า ค่าปกติ 5%	330-380	19-22	ใกล้เคียง ค่าปกติ	240-290	16-19	สูงกว่า ค่าปกติ 20 %	284.6	18.4	353.3	19.9	218.6	16.5
ใต้ฝั่งตะวันออก	110-150	15-17	ใกล้เคียง ค่าปกติ	120-160	15-18	ต่ำกว่า ค่าปกติ 5%	250-300	18-21	สูงกว่า ค่าปกติ 10 %	130.6	15.4	147.3	16.7	254.1	18.6
ใต้ฝั่งตะวันตก	370-420	20-22	ต่ำกว่า ค่าปกติ 5%	380-430	20-23	ต่ำกว่า ค่าปกติ 5%	360-410	22-25	สูงกว่า ค่าปกติ 10 %	418.7	20.5	426.4	22.4	368.8	22.8
กรุงเทพฯ และ ปริมณฑล	200-250	19-21	ใกล้เคียง ค่าปกติ	310-360	20-23	ใกล้เคียง ค่าปกติ	280-330	20-22	สูงกว่า ค่าปกติ 20 %	211.6	19.1	325.6	21.1	288.7	17.5

ตารางที่ 2 คาดหมายอุณหภูมิสูงสุดเฉลี่ย ต่ำสุดเฉลี่ย (องศาเซลเซียส) และเปรียบเทียบกับค่าปกติ

ภาค	คาดหมาย									ค่าปกติ					
	สิงหาคม 2565			กันยายน 2565			ตุลาคม 2565			สิงหาคม		กันยายน		ตุลาคม	
	สูงสุดเฉลี่ย	ต่ำสุดเฉลี่ย	เทียบกับค่าปกติ	สูงสุดเฉลี่ย	ต่ำสุดเฉลี่ย	เทียบกับค่าปกติ	สูงสุดเฉลี่ย	ต่ำสุดเฉลี่ย	เทียบกับค่าปกติ	สูงสุดเฉลี่ย	ต่ำสุดเฉลี่ย	สูงสุดเฉลี่ย	ต่ำสุดเฉลี่ย	สูงสุดเฉลี่ย	ต่ำสุดเฉลี่ย
เหนือ	31-33	23-25	ใกล้เคียงค่าปกติ	32-34	23-25	ใกล้เคียงค่าปกติ	32-34	23-25	สูงกว่าค่าปกติ	31.9	24.0	32.4	24.1	32.4	24.1
ตะวันออกเฉียงเหนือ	32-34	24-26	ใกล้เคียงค่าปกติ	31-33	24-26	ใกล้เคียงค่าปกติ	31-33	24-26	สูงกว่าค่าปกติ	32.3	24.5	32.1	24.6	32.1	24.6
กลาง	33-35	24-26	ใกล้เคียงค่าปกติ	32-34	24-26	ใกล้เคียงค่าปกติ	32-34	24-26	สูงกว่าค่าปกติ	33.3	24.6	33.1	24.8	33.1	24.8
ตะวันออก	31-33	25-27	ใกล้เคียงค่าปกติ	31-33	24-26	ใกล้เคียงค่าปกติ	31-33	25-27	สูงกว่าค่าปกติ	32.2	25.4	32.0	25.2	32.0	25.2
ใต้ฝั่งตะวันออก	32-34	24-26	ใกล้เคียงค่าปกติ	32-34	24-26	ใกล้เคียงค่าปกติ	32-34	24-26	สูงกว่าค่าปกติ	33.0	24.3	32.6	24.4	32.6	24.4
ใต้ฝั่งตะวันตก	31-33	24-26	ใกล้เคียงค่าปกติ	31-33	24-26	ใกล้เคียงค่าปกติ	31-33	24-26	สูงกว่าค่าปกติ	31.6	24.5	31.3	24.3	31.3	24.3
กรุงเทพฯ และปริมณฑล	33-35	25-27	ใกล้เคียงค่าปกติ	32-34	25-27	ใกล้เคียงค่าปกติ	32-34	25-27	สูงกว่าค่าปกติ	33.3	25.8	33.1	25.9	33.1	25.9

หมายเหตุ - ค่าปกติ หมายถึง ค่าเฉลี่ยในคาบ 30 ปี (พ.ศ. 2534-2563)

- การคาดหมายนี้เป็นกราคาดหมายโดยใช้แบบจำลองภูมิอากาศและวิธีทางสถิติ และเป็นการคาดหมายระยะนาน ควรติดตามการพยากรณ์อากาศประจำวันจากกรมอุตุนิยมวิทยาด้วย
- คาดหมาย ฯ ราย 3 เดือนครั้งต่อไป จะประกาศในสัปดาห์สุดท้ายของเดือนถัดไป
- สอบถามข่าวพยากรณ์อากาศรายเดือน ราย 3 เดือนและรายฤดู ได้ที่โทร.02-3989929 โทรสาร 02-3838827
- ติดตามข่าวพยากรณ์อากาศรายเดือน ราย 3 เดือนและรายฤดู ได้ที่ www.tmd.go.th

ศูนย์ภูมิอากาศ กองพัฒนาอุตุนิยมวิทยา
กรมอุตุนิยมวิทยา กระทรวงดิจิทัลเพื่อเศรษฐกิจและสังคม